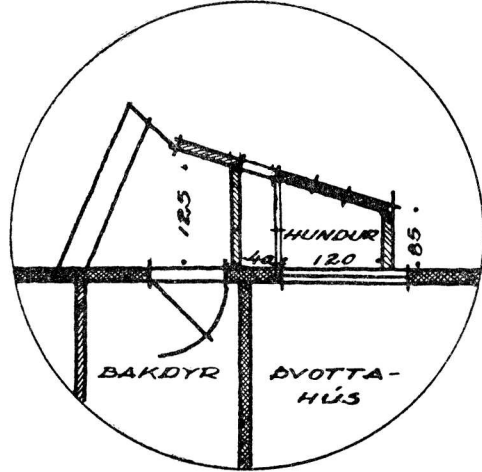
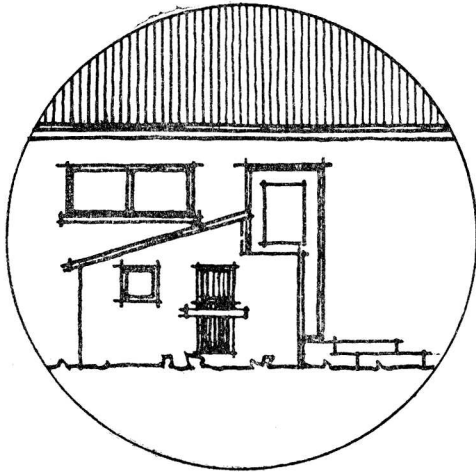


II. Hundahús.

Útihurð er í tvennu lagi, neðri hluti á venjulegum lömum, en efri hlutinn léttur hangandi hlemmur, sem opnast kviklega út og inn. Slagbrandur er þannig gerður, að hundinum sé til léttis, er hann hleypur inn og út. Innan við hurðina má hvolfá kassa eða öðru þvilíku. Innri hurð nær ekki lengra niður en svo, að hundurinn fái skriðið undir hana. Hundurinn liggur þannig við opið og er frjáls ferða sinna, en dyraumbúnaður þannig, að komizt verður að til eftirlits og ræstingar eftir þörfum. Loðdýr eru ekki kulvís, og mun ekki þurfa að óttast kulda í hundahúsinu. Ef vill, má auka þar hlýindi með því að hafa aðeins þunna járnplötu eða járngrind (refanet) á milli hundahúss og þvottahúss (miðstöðvar).

201

31. des.



REGLUGERÐ

202

31. des.

um iðgjöld til slysátryggingadeildar almannatrygginga og skiptingu starfa og starfsgreina í áhættuflokka.

I.

Um áhættuiðgjöld og útreikning starfstíma.

1. gr.

Við ákvörðun iðgjalda skal starfstími talinn í vikum, sbr. 3.—6. gr. Iðgjöld vegna slökkviliðsmanna, sem ekki eru fastráðnir, skal þó reikna fyrir hverja kvaðningu, og enn fremur skal reikna fast ársiðjald vegna bifhjóla, reiðhjóla með hjálparvél, heimilisdráttarvéla og annarra meiri háttar heimilisafllvéla, en þær teljast rafstöðvar, súgþurrkunarteki og saxblásarar. Vegna trillubáta skal greiða lágmarks-iðgjald á ári, sbr. 14. gr.

2. gr.

Vikugjöld í hverjum áhættuflokki skulu vera sem hér segir:

202
31. des.

Áhættuflokkur	Iðgjöld kr. á viku
1.	1.00
2.	1.50
3.	2.50
4.	4.00
5.	5.50
6.	8.00
7.	10.00
8.	12.00
9.	15.00
10.	22.00
11.	25.00

3. gr.

Sé um fastráðna starfsmenn að ræða, er taka árslaun eða mánaðarlaun, reiknast iðgjaldið af 52 vikum.

Ef um ákvæðisvinnu, dagkaup eða tímakaup er að ræða, reiknast 6 dagar eða 48 vinnustundir sem ein tryggingarvika.

Tryggingarvika ökumanns bifreiðar og sjómanns telst þó 7 dagar, enda reiknast iðgjöld ökumanns samkvæmt skrásetningartíma ökutækis og iðgjöld sjómanns eftir tíma þeim, sem hann er lögskráður eða ráðinn, að meðtöldum lögskráningardegi eða komudegi í skiprúm, — sé eigi skylt að lögskrá, — og afskráningardegi eða brottfarardegi úr skiprúmi.

4. gr.

Störf barna og fósturbarna á aldrinum 16—20 ára, sem dvelja og starfa á heimilum foreldra sinna, svo og störf barna og unglinga yngri en 16 ára, fólks, sem nýtur ellilífeyris og öryrkja með 75% örorku eða meira, sem dvelja og starfa hjá vandalausum, skulu metin til vinnuvikna samkv. 29. og 43. gr., þannig að ársdölin jafngildi 13 vinnuvikum, og skemmri vinna á sama hátt $\frac{1}{4}$ dvalartímans.

Sé um kaupgreiðslu að ræða í peningum eða fríðindum umfram fæði og dvalarkostnað, skulu hverjar fullar kr. 400.00, sem greiddar eru, teljast jafngilda einni vinnuviku til viðbótar, unz fullu iðgjaldi er náð.

5. gr.

Heimilt er að telja fjórar sjóferðir (róðra) sem eina tryggingarviku, sé um að ræða skipshafnir á róðrabátum eða vélbátum undir 12 smálestir, sem ekki stunda veiðar að staðaldri, enda séu þá jafnan greidd iðgjöld fyrir fram fyrir minnst 4 vikur.

6. gr.

Telja skal saman starfstíma allra tryggingaskyldra launþega hjá hverjum atvinnurekanda eftir áhættuflokkum. Komi þá fram brot úr viku, skal það hækkað upp og teljast sem heil vika í hverjum áhættuflokki.

II.

Um skiptingu starfa og starfsgreina í áhættuflokka.

(Iðgjaldaskrá.)

7. gr.

Í 1. áhættuflokki (vikugjald kr. 1.00) teljast:

Hjúkrun.

Innanbúðarstörf, matargerð í verzlunum, rjóma- og mjólkurísgerð.

Kennimenn þjóðkirkjunnar og annarra trúarflokka.
 Kennarar við skóla.
 Ljósmaður.
 Lyfjagerð.
 Læknar, dýralæknar, aðstoðarfólk í lækningastofum.
 Póstafgreiðsla, símaafgreiðsla.
 Prjónastofuvinna.
 Rannsóknarstörf í rannsóknarstofum.
 Saumavinna, vefnaður.
 Skrifstofustörf, blaðamennska, dómstörf og önnur hliðstæð störf.
 Veðurfræðingar og aðstoðarfólk á veðurstofu.

202

31. des.

8. gr.

Í 2. áhættuflokki (vikugjald kr. 1.50) teljast:

Benzínafgreiðsla til ökutækja.
 Bókband.
 Bréfberar (bæjarpóstar).
 Bursta- og körfugerð.
 Dúklagning.
 Dyravarzla og þjónsstörf í samkomu- og veitingahúsum.
 Eldfæraeftirlit.
 Eldhússtörf, matsveinar meðtaldir.
 Fangavarzla.
 Fatahreinsun, pressun og litun.
 Færaspuni.
 Gull- og silfursmíði, úrsmíði, skartgripagerð.
 Hárgreiðslu- og snyrtistörf.
 Hljóðfæraleikarar.
 Hljóðfæraviðgerðir.
 Hreppstjórar, oddvitar.
 Húsgagnafróðrun (bólstrun).
 Húsvarzla, húskynding.
 Innheimtustörf.
 Innrömmun.
 Kvikmyndasýningarmenn.
 Landbúnaðarstörf, önnur en aflvélastjórn (3. áhfl.) og jarðsprengingar.
 Leðuriðnaður, annar en skó- og fatagerð (tösku- og hanzkagerð o. fl.).
 Leikarar.
 Ljósmyndagerð.
 Loftskýtastörf á landi, símritun, flugumsjón.
 Lyftuverðir.
 Magnaraverðir.
 Málun í vinnustofum.
 Matsmenn afurða.
 Netagerð og bætingar (án véla).
 Prentiðn, þar með talin ljósprentun.
 Prentmyndagerð.
 Raflampa- og skermagerð.
 Rakarastörf.
 Sandgræðsla.
 Sendistörf, önnur en vörusendla, blaðaútburður meðtalinn.

202
31. des.

Símvirkjun, útvarpsvirkjun.
Skógarvarzla og skógrækt.
Skósmiðir.
Starfsstúlkur í heimilum, barnaheimilum, elliheimilum, samkomuhúsum,
leikvöllum, sjúkrahúsum, skólum og veitingahúsum.
Sundhalla-, baðhúsa- og náðhúsavarzla.
Sútun (rotun skinna).
Söðlasmiðar.
Sölumenn.
Teppagerð og teppahreinsun.
Veggfóðrun.
Viðgerðir heimilis- og skrifstofuvéla, löggilding voga og mælitækja.

9. gr.

Í 3. áhættuflokki (vikugjald kr. 2.50) teljast:

Acetylangasgerð, súrefnisframleiðsla.
Aflvélastjórn, önnur en heimilisaflvéla.
Áfengisgerð (eiming og blöndun sterkra drykkja).
Belgjagerð.
Beykisstörf.
Bifreiðæftirlit.
Bifreiðasmurning.
Bifreiðastjórn.
Bifvélavirkjun, viðgerðir bifreiða, bifhjóla og vinnuvéla, bifreiðayfirbygg-
ingar.
Blikksmiðar.
Brauða-og kökugerð.
Efnisvarzla.
Erindrekstur. ráðunauts- og eftirlitsstörf, sem krefjast ferðalaga.
Fiskaðgerð.
Fiskiðnaður (herzla, pökun, söltun, þvottur, þurrkun, niðursuða, reyking).
Flugvélavirkjun.
Frystihúsavinna (meðaltalsiðgjald).
Gasgerð (kolagas).
Gleriðnaður (glerslípun, speglagerð, annar gleriðnaður).
Gúmiðnaður (hjólbarðaviðgerðir, svampgúmframleiðsla, gúmskógerð og
viðgerðir).
Hampiðja.
Kaffibrennsla og kaffibætisgerð.
Kexgerð.
Kjötiðnaður (reyking, söltun, niðursuða, pylsugerð, garnahreinsun, sviðning).
Klæðaverksmiðjuvinna (meðaltalsiðgjald).
Korkiðja.
Kornmölun.
Land- og vatnsmælingar.
Leikfangagerð.
Leirbrennsla og leirsmíði.
Líkmenn.
Lóðabeiting.
Lýsisbræðsla.
Lögreglustörf.

Matarefnagerð (niðursuða, sultugerð, súpugerð, framleiðsla bökunar- 202
efnis o. fl.). 31. des.

Málmhúðun.

Málningargerð, lakkgerð.

Mjólkuriðnaður (gerilsneyðing, rjóma-, smjör-, skyr- og ostagerð) í mjólkur-
og rjómaþúum.

Netagerð með vélum.

Pappírsgerð og pappírsvörugerð (pappagerð, pappírsumbúðagerð).

Pípulagningar innanhúss (gas, rafmagn, vatn og skólþ, miðstöðvar).

Plastiðnaður.

Raftækjagerð.

Rafvirkjar.

Reiðhjólaviðgerðir.

Ræsting í skrifstofum, skólum, samkomuhúsum, veitingastofum, skipum,
gluggahreinsun.

Sendistörf (vörusendlar).

Síldarverkun.

Skógerð, önnur en gúm- og inniskógerð.

Smjörlikisgerð.

Snyrti- og hreinlætisvöruframleiðsla (sápa, þvottaefni, snyrtivörur, kerti,
skóáburður, bón o. fl.).

Stálofnagerð, stálvaskagerð.

Steinasteypa (vikurplötur, götuhellur, steinpípur o. fl.).

Sælgætisgerð (súkkulaði, brjótsykur, lakkris, konfekt o. fl.).

Tollgæzla.

Tóbaksiðnaður (neftóbaksgerð).

Ullarverksmiðjuvinna (meðaltalsiðgjald).

Varðstaða, hreinsun skipa til undirbúnings veiðiferða.

Vátryggingamenn.

Vegagerð.

Vélgæzla.

Vikurvinnsla, vikursteypa meðtalin.

Vitavarzla.

Vöruf lutningar á landi.

Þangtaka.

Þangvinnsla.

Þvottahúsastörf.

Öl- og gosdrykkjagerð, maltgerð.

10. gr.

Í 4. áhættuflokki (vikugjald kr. 4.00) teljast:

Bátaviðgerðir og bátasmíðar (báta 5 smálesta og minni).

Bæjarvinna, ótalin annars staðar.

Flugvallagerð.

Grjótvinna, önnur en grjótsprenging.

Götugerð og lagningar í götu (pípur, jarðstrengir o. þ. h.).

Húsagerð (nýsmíði, endurbætur, breytingar).

Ístaka.

Jarðborun.

Jarðsprengingar, aðrar en grjótsprengingar.

Málarastörf, önnur en málun í vinnustofum.

202
31. des.

Sand- og malartaka.
Síma- og rafmagnslagnir (jarðstrengir).
Sorphreinsun, sótarastörf.
Steinsmiði, steinullarframleiðsla, bikmulningsgerð.
Vöruhúsavinna.

11. gr.

- Í 5. áhættuflokki (vikugjald kr. 5.50) teljast:
- Áburðarverksmiðjuvinna (köfnunarefnisáburður).
 - Bryggjugerð.
 - Dósasmiði með vélum.
 - Hafnargerð.
 - Harðfiskbarning með vélum.
 - Hvalskurður.
 - Járnsteypa og logsuða, járnsmiði með eða án véla.
 - Loftlínulagnir, rafmags- og símalagnir.
 - Málmbæðsla.
 - Sementsverksmiðjuvinna.
 - Skipasmiðar, viðgerðir og viðhald, uppsátur.
 - Stáltunnugerð.
 - Trésmiði með eða án véla.
 - Vatnsvirkjun (stíflugerð).

12. gr.

- Í 6. áhættuflokki (vikugjald kr. 8.00) teljast:
- Brúargerð.
 - Fiskimjölsverksmiðjuvinna.
 - Grjótsprenging (meðaltalsiðgjald).
 - Karfabræðsla.
 - Landpóstastörf.
 - Lestavinna í skipum og upp- og útskipun við bryggju.
 - Síldarbræðsla.
 - Slátrun.
 - Slökkviliðsstörf.

13. gr.

- Í 7. áhættuflokki (vikugjald kr. 10.00) teljast:
- Eldfjalla- og jöklarannsóknir.
 - Hafnsaga.
 - Námugróftur.
 - Upp- og útskipun á bátum og prömmum.

14. gr.

- Í 8. áhættuflokki (vikugjald kr. 12.00) teljast:
- Áhafnir róðrabáta og vélbáta undir 12 lestum. Þó skal iðgjald af trillubátum aldrei lægra vera en kr. 200.00 á ári.

15. gr.

- Í 9. áhættuflokki (vikugjald kr. 15.00) teljast:
- Áhafnir flugvéla.
 - Bjargsig, fuglaveiðar og eggjataka.
 - Köfun.
 - Refaveiðar.

Sjómælingar og hafrannsóknastörf um borð í skipum.
Skiptsströnd (björgun varnings og skipa).

202
31. des.

16. gr.

Í 10. áhættuflokki (vikugjald kr. 22.00) teljast:
Áhafnir flutningaskipa 100 lesta og stærri.

17. gr.

Í 11. áhættuflokki (vikugjald kr. 25.00) teljast:
Áhafnir fiskiskipa 12 lesta og stærri.
Áhafnir flutningaskipa undir 100 lestum, en ekki undir 12 lestum.

18. gr.

Áhættuðgjald vegna slökkviliðsmanna, sem ekki eru fastráðnir, skal vera kr. 3.00 fyrir hverja kvaðningu, hvort sem er við æfingar eða slökkvistarf.

19. gr.

Föst ársiðgjöld skulu vera sem hér segir:

Vegna heimilisdráttarvélar	kr. 50.00
— rafstöðvar	— 25.00
— súgþurrkunartækis	— 25.00
— saxblásara	— 25.00
— bifhjóls	— 120.00
— reiðhjóls með hjálparvél	— 120.00

III.

Ýmis ákvæði.

20. gr.

Ef erfitt er að skipa starfseminni í áhættuflokka samkvæmt framansögðu, getur Tryggingastofnunin ákveðið meðaltalsiðgjald fyrir allt fyrirtækið.

21. gr.

Sé um að ræða tryggingu við önnur störf eða starfsgreinar en talin eru hér að framan, heimilist Tryggingastofnuninni að skipa þeim í áhættuflokk.

22. gr.

Óski atvinnurekendur eða einyrkjar að tryggja sér slysabætur samkv. 41. gr. almannastryggingalaganna, skulu þeir tilkynna það Tryggingastofnuninni eða umboðsmanni hennar fyrirfram og tilgreina tegund starfseminnar og fyrir hvaða tíma bil tryggingin skuli gilda. Skal þá skipa þeim í áhættuflokk með hljóðsjón af flokkun starfa í reglugerð þessari. Sé um að ræða óskyld og misjafnlega áhættusöm störf, sem óskað er tryggingar við, má ákveða meðaltalsiðgjald.

23. gr.

Tryggingastofnunin skal gera stafrófsskrá um störf og starfsgreinar samkv. reglugerð þessari, og telst skráin fylgiskjal með henni.

202 Reglugerð þessi er hér með sett samkvæmt 43. gr. laga nr. 24 29. marz 1956, um
31. des. almannatryggingar, til að öðlast gildi frá 1. janúar 1958, og birtist til eftirbreytni
öllum þeim, sem hlut eiga að máli.

Jafnframt er úr gildi felld reglugerð nr. 167 21. des. 1946 um áhættuiðgjöld og flokkun starfa og starfsgreina samkv. 113. gr. laga nr. 50 1946, um almannatryggingar, ásamt síðari breytingum.

Félagsmálaráðuneytið, 31. desember 1957.

Guðm. Í. Guðmundsson.

Hjálmar Vilhjálmsson.

Fylgiskjal.

Stafrófsskrá um störf og starfsgreinar.

Áhættufl.

- 3 Acetylngasgerð.
- 3 Aflvélastjórn, önnur en heimilisafvléla.
- 5 Áburðarverksmiðjuvinna (köfnunarefnisáburður).
- 3 Áfengisgerð (eiming og blöndun sterkra drykkja).
- 9 Áhafnir flugvéla.
- 11 Áhafnir fiskiskipa, 12 lesta og stærri.
- 10 Áhafnir flutningaskipa, 100 lesta og stærri.
- 11 Áhafnir flutningaskipa undir 100 lestum, en ekki undir 12 lestum.
- 8 Áhafnir róðrabáta og vélbáta undir 12 lestum.
Sjá og 14. gr. (lágmarksiðgjald af trillubátum).
- 2 Baðhúsavarzla, sjá sundhallavörzlu.
- 4 Bátaviðgerðir og bátasmíðar (báta 5 smálesta og minni).
- 3 Belgjagerð.
- 2 Benzínafgreiðsla til ökutækja.
- 3 Beykisstörf.
Bifhjólstjórn, sjá 19. gr.
- 3 Bifreiðaeftirlit.
- 3 Bifreiðasmurning.
- 3 Bifreiðastjórn.
- 3 Bifvélavirkjun, viðgerðir bifreiða, bifhjóla og vinnuvéla, bifreiðayfirbyggingar.
- 4 Bikmúlningagerð, sjá steinsmiði.
- 9 Bjargsig, fuglaveiðar og eggjataka.
- 1 Bláðamennska, sjá skrifstofustörf.
- 3 Blikksmíðar.
- 2 Bókband.
- 3 Brauða- og kökugerð.
- 2 Bréfberar (bæjarpóstar).
- 6 Brúargerð.
- 5 Bryggjagerð.
- 2 Bursta- og körfugerð.
- 4 Bæjarvinna, ótalin annars staðar.
- 1 Dómstörf, sjá skrifstofustörf.
- 5 Dósasmíði með vélum.
- 2 Dúklagning.
- 2 Dyravarzla og þjónsstörf í samkomu- og veitingahúsum.
Efnagerð, sjá matarefnagerð.

Áhættufl.

202

31. des.

- 3 Efnisvarzla.
- 3 Eftirlitsstörf, sem krefjast ferðalaga, sjá erindrekstur.
- 7 Eldfjalla- og jökklarannsóknir.
- 2 Eldfæraeftirlit.
- 2 Eldhússtörf, matsveinar meðtaldir.
- 3 Erindrekstur, ráðunauts- og eftirlitsstörf, sem krefjast ferðalaga.
- 2 Fangavarzla.
- 2 Fatahreinsun, pressun og litun.
- 3 Fiskaðgerð.
- 6 Fiskimjólsværksmiðjuvinna.
- 3 Fiskiðnaður (herzla, pökkun, söltun, þvottur, þurrkun, niðursuða, reyking).
- 2 Flugumsjón, sjá loftskýtastörf á landi.
- 4 Flugvallagerð.
- 3 Flugvélavirkjun.
- 3 Frystihúsavinna (meðaltalsiðgjald).
- 2 Færaspuni.
- 3 Garnahreinsun, sjá kjötiðnað.
- 3 Gasgerð (kolagas).
- 3 Glergerð, sjá gleriðnað.
- 3 Gleriðnaður (glerslípun, speglagerð og annar gleriðnaður).
- 3 Glerslípun, sjá gleriðnað.
- 3 Gluggahreinsun, sjá ræstingu.
- 3 Gosdrykkjagerð, sjá ölgerð.
- 6 Grjótsprenging (meðaltalsiðgjald).
- 4 Grjótvinna, önnur en grjótsprenging.
- 2 Gull- og silfursmiði, úrsmíði og skartgripagerð.
- 3 Gúmiðnaður (hjólbarðaviðgerðir, svampgúmframleiðsla, gúmskógerð og viðgerðir).
- 3 Gúmskógerð, sjá gúmiðnað.
- 4 Götugerð og lagningar í götu (pípur, jarðstrengir o. þ. h.).
- 5 Hafnargerð.
- 7 Hafnsaga.
- 9 Hafrannsóknir um borð í skipum.
- 3 Hampiðja.
- 5 Harðfiskbarning með vélum.
- 2 Hárgreiðslu- og snyrtistörf.
Heimilisdráttarvélur, sjá 19. gr.
- 2 Heimilishjálp, sjá starfsstúlkur.
- 3 Hjólbarðaviðgerðir, sjá gúmiðnað.
- 1 Hjúkrun.
- 2 Hljóðfæraleikarar.
- 2 Hljóðfæraviðgerðir.
- 3 Hreinlætisvöruframleiðsla, sjá snyrtivöruframleiðsla.
- 3 Hreinsun, sjá ræstingu.
- 2 Hreppstjórar, oddvitar.
- 4 Húsagerð (nýsmíði, endurbætur, breytingar).
- 2 Húsgagnafóðrun (bólstrun).
- 5 Húsgagnasmíði, sjá trésmíði.
- 2 Húsvarzla, húsakynding.
- 5 Hvalskurður.
- 1 Innanbúðarstörf, matargerð í verzlunum, rjóma- og mjólkurisgerð.

202 Áhættufl.

31. des. 2 Innheimtustörf.
 2 Innrömmun.
 4 Ístaka.
 4 Jarðborun.
 4 Jarðsprengingar, aðrar en grjótsprengingar.
 4 Jarðstrengjalagnir rafmagns og síma, sjá síma- og rafmagnslagnir.
 5 Járnsteypa og logsuða, járnsmíði með eða án véla.
 3 Kaffibrennsla og kaffibætisgerð.
 6 Karfabræðsla.
 1 Kennimenn þjóðkirkjunnar og annarra trúarflokka.
 1 Kennarar við skóla.
 3 Kexgerð.
 3 Kjötiðnaður (reyking, söltun, niðursuða, pylsugerð, garnahreinsun, sviðning).
 3 Klæðaverksmiðjuvinna (meðaltalsiðgjald).
 3 Korkiðja.
 3 Kornmölun.
 2 Kvikmyndasýningarmenn.
 2 Kynding húsa, sjá húsvörzlu.
 9 Köfun.
 2 Landbúnaðarstörf, önnur en aflvélastjórn (3. áhfl.) og jarðsprengingar.
 3 Land- og vatnsmælingar.
 6 Landpóstastörf.
 2 Leðuriðnaður, annar en skó- og fatagerð (tösku- og hanzkagerð o. fl.).
 2 Leikarar.
 3 Leikfangagerð.
 3 Leirbrennsla og leirsmíði.
 6 Lestavinna í skipum og upp- og útskipun við bryggju.
 3 Líkmenn.
 2 Ljósmyndagerð.
 1 Ljósmaður.
 3 Lóðabeiting.
 5 Loftlínulagnir, rafmagns- og símalagnir.
 2 Loftskýtastörf á landi, símritun og flugumsjón.
 1 Lyfjagerð.
 2 Lyftuverðir.
 3 Lýsisbræðsla.
 1 Læknar, dýralæknar, aðstoðarfólk í lækningastofum.
 3 Lögreglustörf.
 2 Magnaraverðir.
 4 Málarastörf, önnur en málun í vinnustofum.
 3 Málningargerð, lakkgerð.
 5 Málmbræðsla.
 3 Málmhúðun.
 2 Málun í vinnustofum.
 3 Matarefnagerð (niðursuða, sultugerð, súpugerð, framleiðsla bökunarefnis o. fl.).
 1 Matargerð í verzlunum, sjá innanbúðarstörf.
 2 Matmenn afurða.
 3 Mjólkuriðnaður (gerilsneyðing, rjóma-, smjör-, skyr- og ostagerð) í mjólkur- og rjómaþúum.
 1 Mjólkurisgerð, sjá innanbúðarstörf.
 2 Náðhúsavarzla, sjá sundhallavörzlu.

Áhættufl.

202

31. des.

- 7 Námugróftur.
- 3 Neftóbaksgerð, sjá tóbaksiðnað.
- 2 Netagerð og bætingar (án véla).
- 3 Netagerð með vélum.
- Niðursuða, sjá kjötiðnað, fiskiðnað og matarefnagerð.
- 2 Oddvitar, sjá hreppstjóra.
- 3 Pappírsgerð og pappírsvörugerð (pappagerð, pappírsumbúðagerð).
- 3 Pípugerð úr steinsteypu, sjá steinsteypu.
- 3 Pípulagningar innanhúss (gas, rafmagn, vatn og skólþ, miðstöðvar).
- 3 Plastiðnaður.
- 1 Póstafgreiðsla, símaafgreiðsla.
- 2 Prentiðn, þar með talin ljósprentun.
- 2 Prentmyndagerð.
- 1 Prjónastofuvinna.
- 3 Pylsugerð, kjöt- og fiskdeigsgerð, sjá kjötiðnað og fiskiðnað.
- 2 Raflampa- og skermagerð.
- Rafstöðvar, sjá 19. gr.
- 3 Raftækjagerð.
- 3 Rafvirkjar.
- 2 Rakarastörf.
- 1 Rannsóknarstörf i rannsóknarstofum.
- 3 Ráðunautsstörf, sjá erindrektur.
- 9 Refaveiðar.
- Reiðhjól með hjálparvél, sjá 19. gr.
- 3 Reiðhjólaviðgerðir.
- Reykhusastörf, sjá kjötiðnað og fiskiðnað.
- 1 Rjómaísgerð, sjá innanbúðarstörf.
- 3 Ræsting í skrifstofum, skólum, samkomuhúsum, veitingastofum, skipum, gluggahreinsun.
- 2 Sandgræðsla.
- 4 Sand- og malartaka.
- 1 Saumavinna, vefnaður.
- Saxblásari, sjá 19. gr.
- 5 Sementsverksmiðjuvinna.
- 3 Sendistörf (vörusendlar).
- 2 Sendistörf, önnur en vörusendla, blaðaútburður meðalinn.
- 6 Sildarbræðsla.
- 3 Sildarverkun.
- 2 Silfursmiði, sjá gullsmíði.
- 1 Símaafgreiðsla, sjá póstafrgreiðslu.
- 4 Síma- og rafmagnslagnir (jarðstrengir).
- 2 Símrítun, sjá loftskeytastörf á landi.
- 2 Símvirkjun, útvarpsvirkjun.
- Sjómenn, sjá áhafnir.
- 9 Sjómælingar og hafrannsóknastörf um borð í skipum.
- 2 Skartgripagerð, sjá gullsmíði.
- 2 Skermagerð, sjá raflampagerð.
- 5 Skipasmíðar, viðgerðir og viðhald, uppsátur.
- 9 Skipsströnd (björgun varnings og skipa).
- 2 Skógarvarzla og skógrækt.
- 3 Skógerð, önnur en gúm- og inniskógerð.

202 Áhættufl.

31. des. 2 Skósmiðir.
 1 Skrifstofustörf, blaðamenska, dómstörf og önnur hliðstæð störf.
 6 Slátrun.
 Slökkviliðskvaðningar, sjá 18. gr.
 6 Slökkviliðsstörf.
 3 Smjörlíkisgerð.
 3 Snyrti- og hreinslætisvöruframleiðsla (sápa, þvottaefni, snyrtivörur, kerti, skóáburður, bón o. fl.).
 4 Sorphreinsun, sótarastörf.
 3 Speglagerð, sjá gleriðnað.
 3 Stálofnagerð, stálvaskagerð.
 5 Stáltunnugerð.
 2 Starfsstúlkur í heimilum, barnaheimilum, elliheimilum, samkomuhúsum, leikvöllum, sjúkrahúsum, skólum og veitingahúsum.
 3 Steinasteypa (vikurplötur, götuhellur, steinþipur o. fl.).
 4 Steinsmiði, steinullarframleiðsla, bikmulningsgerð.
 3 Sultugerð, sjá matarefnagerð.
 2 Sundhalla-, baðhúsa- og náðhúsavarzla.
 Súgþurrkunartæki, sjá 19. gr.
 3 Súrefnisframleiðsla, sjá acetyllengasgerð.
 2 Sútun (rotun skinna).
 3 Svampgúmframleiðsla, sjá gúmiðnað.
 3 Sælgætisgerð (súkkulaði, brjóstsýkur, lakkris, konfekt o. fl.).
 2 Söðlasmiðar.
 2 Sölumenn.
 2 Teppagerð og teppahreinsun.
 3 Tollgæzla.
 3 Tóbaksiðnaður (neftóbaksgerð).
 5 Trésmíði með eða án véla.
 Trillubátar, sjá 14. gr.
 3 Ullarverksmiðjuvinna (meðaltalsiðgjald).
 7 Upp- og útskipun á hátum og prömmum.
 2 Úrsmíði, sjá gullsmíði.
 4 Utanbúðarstörf, sjá vöruhúsavinnu.
 2 Útvarpsvirkjun, sjá símvirkjun.
 3 Varðstaða, hreinsun skipa til undirbúnings veiðiferða.
 5 Vatnsvirkjun (stíflugerð).
 3 Váttryggingamenn.
 1 Veðurfræðingar og aðstoðarfólk í veðurstofu.
 1 Vefnaður, sjá saumavinnu.
 3 Vegagerð.
 2 Veggfóðrun.
 3 Vélgæzla.
 1 Verzlunarstörf, sjá innanbúðar- og skrifstofustörf.
 2 Viðgerðir heimilis- og skrifstofuvéla, löggilding voga og mælitækja.
 3 Vikurvinnsla, vikursteypa meðaltalin.
 3 Vitavarzla.
 4 Vöruhúsavinna.
 3 Vöruflutningar á landi.
 3 Þangtaka.
 3 Þangvinnsla.

Áhættufl.

- 2 Þjónar, sjá dyravörzlu.
 3 Þvottahúsastörf.
 3 Öl- og gosdrykkjagerð, maltgerð.

202

31. des.

REGLUGERÐ

203

31. des.

um iðgjöld hinna tryggðu og atvinnurekenda til lífeyrisdeildar almannatrygginganna.

Árið 1958 skulu iðgjöld samkvæmt 27. og 29. gr. almannatryggingalaga nr. 24 1956 vera sem hér segir:

1. Iðgjöld hinna tryggðu samkv. 27. gr. laga nr. 24 1956:
 - a. Hjón:

Á 1. verðlagssvæði	kr. 1000.00
Á 2. —	— 778.00
 - b. Ókvæntir karlar:

Á 1. verðlagssvæði	kr. 910.00
Á 2. —	— 708.00
 - c. Ógiftar konur:

Á 1. verðlagssvæði	kr. 682.00
Á 2. —	— 531.00
2. Félagsmenn sérsjóða samkv. 85. gr. laga nr. 24 1956 skulu árið 1958 greiða iðgjald sem hér segir:
 - a. Hjón:

Á 1. verðlagssvæði	kr. 300.00
Á 2. —	— 233.00
 - b. Ókvæntir karlar:

Á 1. verðlagssvæði	kr. 273.00
Á 2. —	— 212.00
 - c. Ógiftar konur:

Á 1. verðlagssvæði	kr. 205.00
Á 2. —	— 159.00
3. Iðgjöld atvinnurekenda samkv. 29. gr. laga nr. 24 1956 skulu árið 1958 vera þessi:

Á 1. verðlagssvæði	kr. 9.00 á viku.
Á 2. —	— 7.00 —
4. Í janúar 1958 skal greiða upp í iðgjöld samkv. 27. gr. sem hér segir:
 - a. Hjón og ókvæntir karlar:

Á 1. verðlagssvæði	kr. 500.00
Á 2. —	— 400.00
 - b. Ógiftar konur:

Á 1. verðlagssvæði	kr. 350.00
Á 2. —	— 275.00

Reglugerð þessi, sem gerð er samkvæmt lögum nr. 24 1956, um almannatryggingar, staðfestist hér með til að öðlast gildi þegar í stað.

Félagsmálaráðuneytið, 31. desember 1957.

Guðm. Í. Guðmundsson.

Hjálmar Vilhjálmsson.