

REGLUR

um eldvarnir í fiskiskipum.

ORÐSKÝRINGAR

1. gr.

1. Alþjóðasamþykktin: Alþjóðasamþykkt um öryggi mannlífa á hafinu frá 1960. (Skammstafað SOLAS 1960).
2. Nýtt skip: Skip, sem samið hefur verið um smíði á eftir gildistöku þessara reglna.
3. Gamalt skip: Skip, sem ekki er nýtt skip.
4. Óbrennanlegt efni: Allt efni, sem hvorki brennur eða gefur frá sér nægilegt magn af eldfimu gasi, að í því kvikni við 750° C hita, ef eldur er borinn að því. Allt annað efni er „brennanlegt“.
5. Lágt útbreiðslumark: Flötur er sagður hafa lágt útbreiðslumark, þegar hann heftir útbreiðslu elds nægilega með tilliti til eldhættu á viðkomandi stað.
6. Viðurkennt: Viðurkennt af Skipaskoðun ríkisins.

I. KAFLI

FISKISKIP 500 BRÚTTÓRÚMLESTIR OG STÆRRI

2. gr.

Skip, sem reglur þessar ná til.

- A. Þar sem annað er ekki tekið fram sérstaklega, skulu ákvæði þessa kafla gilda um ný skip 500 brl. og stærri.
- B. Ákvæði í 4. gr. lið B 7 og D, 5. gr. lið E 3, 6. gr. lið C, í þessum kafla gilda einnig um gömul skip frá næstu skoðun þeirra að telja. 8. gr. liður B 1 og 2, skulu einnig gilda um gömul skip, þegar skipta þarf um tæki í þeim.

Þar sem brunavarnakerfi gamalla skipa fullnægja ekki fyrirmælum þessa kafla, skulu þau endurbætt til samræmis við þau, að svo miklu leyti sem skipaskoðunarstjóra þykir framkvæmanlegt og sanngjarnt.

3. gr.

Teikningar.

Teikningar af brunavarnakerfi skips, skulu sendar skipaskoðunarstjóra til samþykktar í 3 eintökum. Á teikningunum skal sýnt allt það, er við kemur brunavörnum skipsins og á þær dregnar allar þær upplýsingar, sem fyrirmæli þessa kafla gefa tilefni til.

4. gr.

Bolur, yfirbyggingar, íbúðir o. fl.**A. Efni bols m. m.**

1. Bolur, yfirbyggingar, meginþil, véla- og ketilsreinsir, þilfar og þilfarshús, skal smíðað úr stáli. Yfirbyggingar, þilfarshús og því um líkt, má þó smíða úr öðrum nothæfum efnum, sem skipaskoðunarstjóri telur örugg með tilliti til elds.
2. Þil um eldhús, málningarskápa, lampaskápa, birgðageymslur, sem liggja að íbúðum, stýrisvélarklefa, klefa fyrir neyðarslökkvidælu eða neyðarrafal o. fl., skal vera úr stáli.

B. Efni íbúða m. m.

1. Þil ganga, sem búnir eru hurðum að íbúðum, skulu að minnsta kosti vera í B-flokki eins og hann er ákveðinn í SOLAS—1960, II. kafla, 35. grein d. Þessi þil og hurðir mega vera úr brennanlegu efni án innra lags úr asbestplötum, eða svipuðu óeldfimu efni, fullnægi þau að öðru leyti ákvæðum 35. greinar d.
2. Stigagangar undir þilförum skulu umluktir stáli eða öðru efni, sem að dómi skipaskoðunarstjóra er nægilega eldtraust. Stigar skulu vera úr stáli. Hurðir á slíkum göngum skulu að minnsta kosti vera í B-flokki eins og greinir í 1. tölulið þessarar greinar.
3. Lyftugöng skulu vera úr stáli með sjálflokandi stálhurðum.
4. Efni til hlífðar gólfum íbúða, sem liggja að véla-, ketil- eða lestarrými, skal vera viðurkennt og má ekki vera þannig að íkviknun sé auðveld. Slitlag, sem notað er á slík efni, þarf venjulega ekki viðurkenningu.
5. Óvarðir fletir þilja í göngum og stigagöngum skulu hafa lágt útbreiðslu-mark og takmarkaða reykmýndun.
6. Ekki má nota lakk eða málningu, sem framleidd er úr nitrocellulose eða öðrum álíka eldfimur efnum, um borð í skipum.
7. Kvikmyndafilmur úr cellulosenitrat má ekki sýna um borð í skipum.

C. Efni í pípum og leiðslum o. fl.

Slökkvileiðslur, austurleiðslur, olífuleiðslur og aðrar pípulagnir, sem nauðsynlegar eru vegna öryggis skipsins skulu vera úr óbrennanlegu efni.

D. Rafmagnsofnar.

Rafmagnsofnum skal varanlega fest og þannig gerðir að ekki stafi af þeim eldhætta. Ekki má yfirborðshiti þeirra geta orðið það mikill, að kviknað geti í fötum, gluggatjöldum og því um líku, af þeim.

5. gr.

Dælur, slökkvileiðslur, brunahanar og slöngur m. m.**A. Fjöldi slökkvidælna, afköst og þrýstingur.**

1. 500 brúttórúmlasta skip og stærri, skulu að minnsta kosti búið 2 slökkvidælum, sem knúðar eru óháðar hvor annari. Aðra dæluna má knýja með aðalvél.
2. 1000 brúttórúmlasta skip og stærri skulu að auki búið sérknúinni neyðarslökkvidælu fast uppsettri.
3. a) Við þrýsting þann, sem 5. liður þessarar greinar kveður á um, skulu hinar fyrirskipuðu slökkvidælur, (að undantekinni neyðardælu) samanlagt geta afkastað tveim þriðju af afkastagetu hinna fyrirskipuðu austurdælna, að minnsta kosti. Engin slökkvidæla má afkasta minna en 20 m³/klst.

- b) Austurdælur skulu vera nógu stórar til þess að hver fyrir sig geti að minnsta kosti dælt vatninu með tveggja metra hraða á sekúndu í gegn um aðal-austurpípur við venjulegar aðstæður.
- c) Afköst hinna tveggja fyrirskipuðu austurdælna grundvallast á innra þvermáli aðal-austurpípanna reiknuðu eftir formúlu þeirri, sem hér fer á eftir:

$$d = 1.68 \sqrt{L(B + D) + 25}.$$

d = Innra þvermál í mm.

L = Lengd skipsins milli lóðlína í m.

B = Mesta mótuð breidd í m.

D = Mótuð dýpt miðskipa í m.

- d) Afköst austurdælna.

Þvermál austurpípa í mm.	Afköst hverrar dælu, m ³ /klst.	Þvermál austurpípa í mm.	Afköst hverrar dælu, m ³ /klst.
51	15	133	103
57	19	140	113
63.5	23	146	124
70	28	152	135
76	34	159	146
82.5	40	165	158
89	46	171	171
95	53	178	183
102	60	184	197
108	68	190	210
114	76	197	224
121	84	203	239
127	93	209	254

4. Neyðarslökkvidælan skal við þrýsting þann, sem 5. gr. segir til um, geta afkastað minnst einum fjórða hluta af samanlögðum afköstum slökkvidælna, bó 20 m³/klst. að minnsta kosti.
5. Slökkvidælnar, að neyðardælnunni meðtaldri, skulu að minnsta kosti hafa 60 m þrýstihæð við hina fyrirskipuðu afkastagetu. Fyrirkomulag pípulagna, skal vera þannig að minnsti þrýstingur, hver sem er á slökkvileiðslum, sé að minnsta kosti 4 kp/cm², þegar tveir 12 mm ($\frac{1}{2}$ ") slöngustútar eru í notkun samtímis.

B. Slökkvidælur.

1. a) Heimilt er að nota aðrar dælur, sem slökkvidælur, svo sem skólpdælur, kjölfestudælur og aðrar dælur til almennrar notkunar. Fyrirkomulagið skal vera þannig að olíumengað vatn geti ekki komist í slökkvileiðslur. Önnur hinna fyrirskipuðu austurdælna á að geta verið í gangi samtímis slökkvidælunum. Önnur slökkvidælan má ekki vera tengd austurkerfi skipsins.
- b) Séu miðflótttaafldsælur notaðar sem slökkvidælur skal einstefnuloki með lausri keilu vera við þær. Þetta á einnig við um neyðarslökkvidæluna.
- c) Slökkvidælnar (að undantekinni neyðarslökkvidælnunni), skulu hvor um sig geta afkastað að minnsta kosti 80% af fyrirskipuðum samanlögðum afköstum dælnanna deilt með fjölda hinna fyrirskipuðu dælna. Hvor dæla fyrir sig, verður að minnsta kosti að geta gefið frá sér hinar tvær fyrirskipuðu vatnshunur með þrýstingi þeim, sem ákveðinn er. Séu fleiri slökkvidælur settar í skip, en reglur þessar mæla fyrir um, skulu afköst þeirra ákveðin af skipaskoðunarstjóra.

- d) Allar slökkvildætur að neyðardælunni meðtaldri skulu búnar öryggislokum, ef þær geta gefið meiri þrýsting en gert er ráð fyrir að brunavæðslur, brunahanar og slöngur þoli. Lokunum skal þannig fyrir komið og þannig stilltir að of mikill þrýstingur geti hvergi myndast í slökkvileiðsuakerfinu. Öryggisloka þarf ekki við miðflótaafldsælur.
2. a) Neyðarslökkvildætur skal valinn öruggur staður, frá eldvarna sjónarmiði, utan vélarúms. Í skipum með vélarúm miðskipa á hún að vera í fram eða afturskipi. Í skipum með vélarúm afturi á hún að vera í framskipinu. Dælan má vera knúin af:

Dieselvél beint.

Frá dieselvél með vökvaprýstingi, lofti eða rafmagni frá neyðarrafal staðsettum ofan aðalþilfars.

- b) Vélin skal ræst með handafla eða frá rafgeymum með hleðslubúnaði.
- c) Sjóinntak dæluunar skal vera undir sjólinu á léttu skipi, en má ekki vera í vélarúmi. Loka inntaksins skal vera hægt að stjórna frá stað nálægt dæluvélinni.
- d) Dælan skal vera sjálfsoandi, ef hún er staðsett ofar en sjóinntakið.
- e) Dælan skal vera í föstu sambandi við slökkvileiðslur skipsins.
- f) Rúm það, sem dæluvélin er staðsett í, skal vera vel loftræst.
- g) Eldsneytisgeymir dæluvélarinnar skal ávallt hafa inni að halda nægilegt eldsneyti til þriggja klukkustunda notkunar. Að auki skal vera til taks eldsneyti til tólf klukkustundar notkunar í námunda við dæluvélinu.
- h) Á útblásturspípu vélarinnar skal vera góður neistavari. Pípan skal leidd út um skipssúðina eða upp fyrir þilfar. Sé hún leidd út um skipssúðina, skal vera aðgengilegur loki á enda hennar.

Þar sem útblásturspípan er lægst, skal komið fyrir kúti með aftöppunarkrana, sem á að vera opin, þegar vélin er ekki í gangi. Skal sett upp viðvörunarskilti um þetta.

- i) Vél og dæla skulu hafa viðurkenningarskirteini frá opinberum aðila, frá einhverju hinna viðurkenndu flokkunarfélaga, eða öðrum aðila, sem skipaskoðunarstjóri tekur gildan.
- j) Í sérstökum kassa skulu eftirtaldir varahlutir fyrir vélinu vera handbærir: Tveir útblásturslokar, einn sogloki með fjöðrum og tilheyrandi, ein samstæða af eldsneytislokum, ein samstæða af stimpilhringum, ein eldsneytisþípa með tengjum, ein sveifaráslega, ein fóðring fyrir bullubolta, eitt strokkloksþétti og ein samstæða af þéttum fyrir útblásturskerfið.
- k) Þegar lokið er að setja neyðarslökkvildæluna niður, skal hún prófuð í viðurvist skoðunarmanns með því að láta hana vinna með fullu álagi í fjórar klukkustundir. Samtímis skal þrýstingur í slökkvileiðslum athugaður og gengið úr skugga um að vatn komi úr öllum brunahönum.

C. Slökkvileiðslur.

1. Þvermál slökkvileiðslunnanna skal vera nægilegt til að jafnt rennsli og jafn þrýstingur haldist í leiðslunum miðað við samanlögð afköst slökkvildælunnanna.
2. Efni í slökkvileiðslum skal vera úr óbrennanlegu efni og þola hita.

D. Brunahanar.

1. Fjöldi og staðsetning brunahana skal vera þannig að hægt sé að koma tveim vatnsbunum að frá tveim brunahönum, hvar sem er í skipinu. Skal miðað við eina slöngulengd frá öðrum hananum og í mesta lagi þrjár frá hinum. Slöngulengd skal ekki vera meiri en 15 metrar og ekki minni en 10 metrar.
2. Brunahönum skal þannig fyrir komið að auðvelt sé að tengja slöngur við

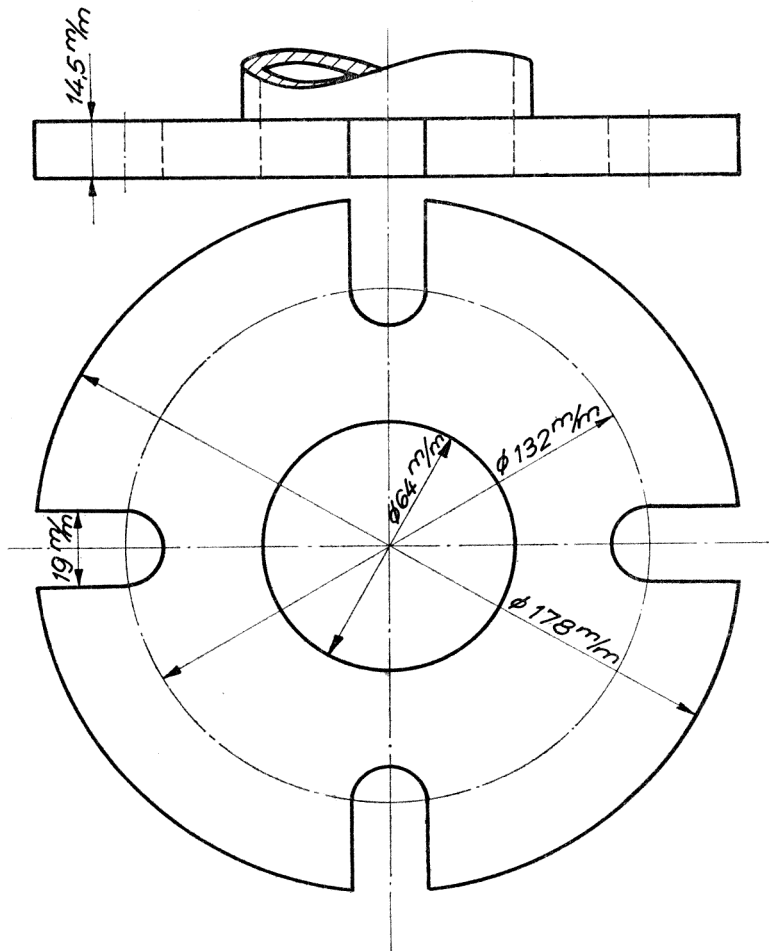
- þá. Á skipum, sem ætla má að flytji þilfarsfarm, skal vera auðvelt að komast að brunahönnunum og leiðslur skulu lagðar þannig, að þeim sé ekki hætt við hnjaski af völdum farmsins. Brunahanar skulu vera 51 mm að þvermáli að minnsta kosti. Öll slöngutengi og stútar skulu eiga saman.
3. Hönum og lokum skal þannig fyrir komið að hægt sé að losa slöngurnar frá brunahönnunum, þótt slökkvidæurnar séu í gangi.
- E. Brunaslöngur.
1. Fjöldi og staðsetning slöngusamstæðna skal vera viðurkennd. Fjöldi slöngusamstæðna utan vélarúms og íbúða, skal að minnsta kosti vera:

$$\frac{\text{lengd skipsins í metrum}}{30} + 1$$
 og aldrei minni en 5.

Slöngusamstæða samanstendur af brunahana, slöngu með tilheyrandi stútum (nota má viðurkenndan, stillanlegan stút fyrir úða og bunu), tengjum og slönguskáp.
 2. Í íbúðum, vélarúmum, vinnurúmum og ketilrúmum, skal slöngusamstæðunum þannig fyrir komið, að ákvæðum D-liðs sé fullnægt, þegar allar vatnsheldar hurðir í skilrúmum eru lokaðar að öxulgöngunum undanteknum.
 3. Allar slöngusamstæður í véla- og ketilrúmum, skulu búnar stútum, sem geta bæði gefið frá sér úða og bunu, eins og fyrirskipað er í F-lið 3., þessarar greinar. Skip, sem eru 1000 brúttórúmllestir og minni, skulu búnin að minnsta kosti einum slíkum stút ofanþilja og stærri skip tveim.
 4. Brunaslöngur, sem hafðar eru ofanþilja og í véla- og ketilrúmi skulu að minnsta kosti vera 51 mm að þvermáli. Í íbúðum má nota þrengri slöngur en þá skal þvermál þeirra vera viðurkennt hverju sinni.
 5. Brunaslöngunum með tilheyrandi búnaði, skal fyrir komið á aðgengilegum og áberandi stöðum í námunda við brunahanana og skulu þær ávallt vera tilbúnar til notkunar. Slöngurnar með tilheyrandi búnaði skulu hafðar í þar til gerðum skápum, sem á er letrað „Brunaslanga“. Skulu hurðir skápanna vera jafn háar og breiðar þeim. Slöngurnar skulu gerðar upp í skápunum frá annarri hlið þeirra til hinnar, þannig að stúturinn, sem skal vera skrúfaður á slönguna, komi efst. Í íbúðum má hafa annað fyrirkomulag, t. d. slöngurúllur, eða annað jafngott.
 6. Aðeins má nota brunaslöngur til slökkvistarfa, brunaeþinga og þegar skoðun fer fram á þeim.
 7. Brunaslöngur skulu gerðar úr viðurkenndu efni.
- F. Slöngustútar.
1. Stærð stúta skal vera 12, 16 eða 20 mm (þvermál á minna opi).
 2. Ekki má nota stærri stúta en 12 mm í íbúðum og vinnurúmum.
 3. Hinir fyrirskipuðu stútar, sem bæði gefa frá sér úða og bunu, skulu vera af viðurkenndri gerð, skulu þeir geta gefið frá sér jafnan og fingerðan úða og á þeim skal vera stillir, þannig að með einu handtaki sé hægt að stilla frá úða á samfellda bunu.
- G. Alþjóðlegt slöngutengi.
1. Skipið skal að minnsta kosti húið einu alþjóðlegu slöngutengi til þess að geta tekið við vatni, inn á slökkvileiðsurnar úr landi.
 2. Alþjóðlega slöngutengið skal vera sem hér segir (sjá mynd).

Ytra þvermál: 178 mm.
 Innra þvermál: 64 mm.
 Þvermál hrings í miðju á boltagötum: 132 mm.

Mynd nr. 1
Alþjóðlegt slöngutengi



Boltagöt: 4 boltagöt 19 m/m að þvermáli. Skulu þau vera með jöfnu milli-bili innbyrðis og skorin út úr ytri brún flansins.

Flansþykkt: 14.5 mm að minnsta kosti.

Boltar: 4 stk., 16 mm að þvermáli og 50 mm að lengd.

Slutskífur: 8 stk., 16 mm.

Yfirborð flans: Slétt.

Efni: Skal þola vinnubrýsting, sem er 10.5 kp/cm².

Þétti: Skal þola sama þrýsting.

Flansinn skal vera sléttur á annarri hlið, á hinni skal vera fast tengi, sem á saman við tengi brunahana og slangna um borð. Tengid með tilheyrandi, skal geymt á aðgengilegum stað í skáp, eða þar til gerðri festingu.

6. gr.

Innbyggð slökkvikerfi í véla- og ketilrúmi.

A. Almenn ákvæði.

1. Í fiskiskipum skal vera eitt af eftirgreindum, innbyggðum slökkvikerfum í véla- og ketilrúmi.
 - a) Ýringarkerfi.
 - b) Co₂-kerfi.
 - c) Froðu-kerfi.
2. Véla- og ketilrúm, sem ekki eru fullkomlega aðskilin eða þar sem eldsneytis-olía getur runnið á milli, skoðast sem eitt rúm.
3. Undir gólfi ketilrúms skulu vera lagðar pípur með smágötum, sem hægt er að hleypa gufu á. Lokanum fyrir gufuna skal vera hægt að stjórna utan véla- og ketilrúms.

B. Aðalslökkvikerfi.

1. Ýringarkerfi.

- a) Ýringarkerfi skal búid ýringarhausum af viðurkenndri gerð, sem dreifa vatninu jafnt á svæði því, sem þeim er ætlað að ná yfir. Útstreymisop þeirra skal að minnsta kosti afkasta 40 lítrum/mín. og ekki yfir 100 lítrum/mín. við þrýsting þann, sem fyrir hendi er á kerfinu.
- b) Fjöldi og fyrirkomulag ýringarhausa, skal vera þannig, að tryggt sé að vatnið dreifist rækilega yfir rúmið, sem þeim er ætlað að verja. Ýringarhausum skal einnig komið fyrir á þeim stöðum, sem sérstaklega má ætla að olía dreifist út á.
- c) Kerfinu skal skipt í hæfilega margar smærri einingar. Skiptilokum skal komið fyrir á aðgengilegum stöðum utan rúma þeirra, sem verja skal, þannig að eldsvoði í einhverju rúmi geti ekki hindrað aðgang að þeim. Skiptilokar skulu greinilega merktir.
- d) Kerfinu skal haldið fullu af vatni að lokakistum við hinn fyrirskipaða þrýsting, t. d. með þrýstigeymi, og dælan, sem dælir vatni á kerfið, á að vera þannig búin, að hún fari í gang ef þrýstingur minnkar á kerfinu. Stærð geymisins skal miðast við að hann geti að minnsta kosti séð einni einingu fyrir vatni í eina mínútu.
- e) Neyðarslökkvidælan á að geta dælt vatni með nauðsynlegum þrýstingi til allra eininga kerfisins í hvaða rúmi sem er og á að verja. Eldsvoði í rúmi því eða rúmum, sem varin eru með ýringarkerfinu, á ekki að geta gert kerfið óvirkt.
- f) Stærð á pípum þeim, sem liggja að ýringarhausunum miðist við afköst þeirra og fjölda. Fyrir hausa, sem afkasta allt að 50 lítrum/mín. við þann þrýsting, sem á kerfinu er, skal stærð pípa t. d., vera sem hér segir:

Fjöldi ýringarhausa	Innra þverm. pípu
Allt að 2	25 m/m
— — 5	38 —
— — 8	50 —
— — 15	64 —
— — 27	76 —
— — 40	89 —

Þegar lögn að ýringarhausunum er lokið, skal hún þrýstiprófuð með 1.5 sinnum vinnuþrýsting.

- g) Sérstakar ráðstafanir skulu gerðar til þess að koma í veg fyrir að ýringarhausarnir stíflist af málningu, ryði eða öðrum óhreinindum. Lögnin skal þannig búin að hægt sé að hreinsa hana með þrýstilofti.
- h) Ýringarkerfið skal vera viðurkennt. Leiðarvísir og uppdráttur af kerfinu skal innrammað og hengt upp um borð.
2. CO₂-kerfi. (Total Flooding System).
- a) CO₂-kerfi skal að minnsta kosti vera svo stórt, að rúmmál lofttegundarinnar, þegar henni hefur verið hleypt af geymum, skal nema 30% af öllu rúmmáli stærsta rúmsins, sem kerfið er leitt í að meðtöldum véla-
reisnum.
- b) Þar sem CO₂-kerfi er notað til eldvarna í véla- og ketilrúmi, er nægilegt að miða magnið af lofttegundinni við það rúm, sem stærra er.
- c. Rúmmál CO₂ reiknast 0.56 m³/kílóíð.
- d) CO₂-geymarnir skulu viðurkenndir af opinberum aðila eða einhverju hinna viðurkennda flokkunarfélaga. Skulu þeir vera þrýstiprófaðir með 225 kp/cm² að minnsta kosti. Ekki mega geymarnir vera stærra en svo að þeir taki 45 kg af CO₂. Skal rýmd CO₂-geymanna miðast við 0.67 kg af CO₂ á hvern líter í mesta lagi.
- e) CO₂-geymarnir skulu staðsettir í þar til gerðu rúmi, skal það vera einangrað og þannig loftræst að hitinn í því fari ekki fram úr 40° C að öllu jöfnu. Ekki má hafa geymana í véla- eða ketilrúmunum eða í rúmi sem að þeim liggja og eru undir þilfari. Sé geymunum komið fyrir í rúmi undir þilfari, skal það vera aðskilið frá íbúðum með loftþéttum þiljum og aðgengilegt frá opnu þilfari.
- f) Stærð pípa í CO₂-kerfi skal miðast við magn það, sem þeim er ætlað að flytja. Hámarks magn af CO₂, sem hver einstök lögn má flytja miðað við vídd hennar, er sem hér segir:

45 kg	13 m/m
100 —	19 —
135 —	25 —
275 —	32 —
450 —	38 —
1100 —	50 —
2000 —	76 —
3500 —	89 —

Fyrirkomulagið skal vera þannig að hægt sé að hleypa hinu ákveðna magni af CO₂ á áður nefnd rúm á 2 mínútum í mesta lagi. Samanlagt flatarmál útstreymisopa í véla- og ketilrúmi má ekki vera stærra en 85% og ekki minna en 50% af samanlögðu flatarmáli útstreymisopa loka CO₂-geymanna. Lögnunum skal þannig fyrir komið að lofttegundin dreifist sem best. Útstreymisop skulu einnig vera undir gölfum. Fjöldi og staðsetning útstreymisopa skal viðurkennd.

- g) Pípurnar skulu lagðar undir þilfari og vera eins beinar og mögulegt er. Greinar að útstreymisopum skulu vera samhverfar (symmetriskar). Lögnum skal vel fest og skulu þær vel varðar þar sem hætt er við að þær verði fyrir hnjaski. Þar sem hentugt er skal vera búnaður á lögninni til að tappa af henni og safna óhreinindum í. Enn fremur skal lögnin þannig búin að hægt sé að hreinsa hana með þrýstilofti.
- h) 1. CO₂-pípur milli geyma og aðal-loka skulu vera heildregnar úr stáli viðurkenndar af opinberum aðila eða flokkunarfélagi. Efnisþykkt þessara pípa skal að minnsta kosti vera jöfn því, sem ákveðið er í DIN 2422. Sé „fittings“ notaður til að skeyta pípurnar saman, skal hann vera úr stáli.
2. Efnisþykkt CO₂-pípanna, sem lagðar eru frá aðaloka að útstreymisopum, skulu að minnsta kosti vera jöfn og ákveðin er í DIN 2440. Sé „fittings“ notaður til að skeyta pípurnar saman, má hann vera úr adusersteypu eða smíðajárni.
3. Aðallokar skulu vera úr stáli og gerðir fyrir þann þrýsting, sem kerfið gefur tilefni til.
4. Allar CO₂-pípur, sem lagðar eru utan véla- og ketilrúms, skulu vera galvaniseraðar að utan og innan.
- i) CO₂-kerfið skal húið aðaloka, sem hægt er að stjórna frá þeim stöðum, sem lofttegundinni er hleypt á.
- j) Hægt skal vera að hleypa öllu CO₂-magninu af með einu handtaki, skal þetta mögulegt í CO₂-rúminu sjálfu og á einum stað utan þess. Allir aðallokar og annar búnaður, sem notaður er til að hleypa af geymum, skal merktur þannig að greinilegt sé fyrir hvaða rúm þeir eru ætlaðir. Áður en CO₂ er hleypt á rúm, þar sem ætla má að menn séu staddir, skal gert viðvart með sirenu.
- k) CO₂-lagnirnar skulu þrýstiprófaðar. Sá hluti lagnanna, sem stöðugur þrýstingur getur verið á, skal þrýstiprófaður með vökva með 130 kp/cm² þrýstingi og styrkleiki þeirra skal vera það mikill að þanþoli þeirra verði ekki náð með prófþrýstingnum. Þegar lagningu pípu frá geymum að aðalokum er lokið, skal þéttleiki þeirra prófaður með 25 kp/cm² og þéttleiki pípa frá aðaloka að útstreymisopum með 10 kp/cm². Þessar þéttleikaprófanir má gera með lofti.
- l) Að lokinni uppsetningu kerfisins skal fjarstýring hraðloka og aðaloka prófuð.
- m) CO₂-kerfið skal viðurkennt. Leiðarvísir um notkun og teikning af kerfinu skal haft í ramma á áberandi stað um borð.
3. Froðu-slökkvikerfi.
- Froðu-slökkvikerfi og uppsetning þeirra skal viðurkennd hverju sinni.
- C. Slöngusamstæður.
1. Slöngusamstæðum í véla- og ketilrúmi skal þannig fyrir komið að ákvæðum 5. gr. D-liðs, sé fylgt, þótt allar vatnspéttar hurðir séu lokaðar.
2. Séu hjálparvélar hafðar í rúmi út af fyrir sig, skulu einnig í því vera slöngusamstæður samkvæmt 1. tölulið þessarar greinar.
3. a) Slöngusamstæða samanstendur af brunahana ásamt slöngu með tilheyrandi tengi og stút, sem bæði getur gefið frá sér úða og bunu.
- b) Slöngur í véla- og ketilrúmunum skulu vera úr efni, sem þolir sérstaklega vel hita, olíu og sýrur.

D. Sandur.

Í kyndiklefa skal vera kassi með 0.25 m² yfirborði eða stærra og í honum skal vera 50 kg af sandi að minnsta kosti.

7. gr.**Loftræsting, pípulagnir o. fl.****A. Loftræsting.**

1. Loftræstingarviftur fyrir véla-, ketilrúm, íbúðir og lestar, skal hægt að stöðva utan þessara rúma. Enn fremur skal vera mögulegt að loka öllum dyrum, loftpípum, bili milli ytri og innri strympu og öðrum opum að þessum rúmum, utan frá.
2. Vélar, sem knýja viftur fyrir vélsúg, færídælur, og aðrar oliudælur, skal vera hægt að stöðva utan rúms þess, sem þeim er komið fyrir í.

B. Pípulagnir.

1. Pípulagnir frá olíu-, set- eða daggeymum, sem lagðar eru ofan efra botns, skulu búnar loka við geyminn. Mögulegt skal vera að stjórnna lokum þessum utan rúms þess, sem geymarnir eru í. Þar sem djúpgeymar liggja að öxul- eða pípuöngum skulu lokar vera á geymunum. Að auki skal vera loki á lögninni utan gangnanna.
2. Sjálflokandi lokar skulu vera við sjónglös oliugeyma. Sjónglös verða að vera úr viðurkenndu efni.

8. gr.**Handslökkvitæki o. fl.****A. Fjöldi tækja.**

Fiskiskip skulu búnin slökkvitækjum, sem hér segir:

1. Skipaskoðunarstjóri ákveður fjölda tækja í íbúðum, þó skulu þau ekki vera færri en fimm.
2. a) Í vélarúmi skulu vera að minnsta kosti tvö handslökkvitæki og að auki eitt fyrir hver 1000 bremsuhestöfl aðalvélar eða hluta þar af. Enn fremur skal eitt tæki vera við hvern oliukyntan ketil.
 - b) Enn fremur skal vera í hverju vélarúmi færanlegt þurrduftsslökkvitæki með slöngu, sem innheldur 25 kg af dufti. Séu hjálparvélar hafðar í rúmi út af fyrir sig, skal einnig þar vera færanlegt tæki með slöngu.
3. a) Í ketilrúmum, sem aðskilin eru frá öðru vélarými, skulu vera tvö handslökkvitæki að minnsta kosti og að auki skal vera eitt slíkt tæki fyrir hvern brennara. Fjöldi tækjanna þarf þó ekki að vera meiri en fjögur.
 - b) Í slíkum ketilrúmum skal að auki vera eitt færanlegt þurrduftsslökkvitæki, sem innheldur 25 kg af dufti.
4. Skipaskoðunarstjóra er heimilt að krefjast fleiri slökkvitækja, en greint hefur verið og einnig að ákveða aðra staðsetningu þeirra.
5. Ein varahlaða, að minnsta kosti, skal fylgja hverju tæki. En sé tækið af slíkri gerð, að ekki er hægt að endurhlaða það um borð, skulu koma tvö í stað eins.
6. Handslökkvitæki skulu vera af viðurkenndri gerð.

B. Stærð handslökkvitækja o. fl.

1. Innihald hinna fyrirskipuðu handslökkvitækja skal að minnsta kosti vera sem hér segir: Vatnstækja 9 l., froðutækja 9 l., þurrduftstækja 12 kg, og CO₂-tækja 6 kg. Tæki, sem vega meira en 25 kg alls, skulu ekki talin handslökkvitæki.

2. Skipaskoðunarstjóri ákveður, hvort nota megi aðrar gerðir slökkvitækja en hér greinir.
 3. Slökkvitæki, sem innihalda efni, sem gefa frá sér skaðlegar lofttegundir má ekki nota. Í því sambandi telst CO₂ ekki skaðlegt.
 4. Ekki má hafa slökkvitæki, sem þrýstingur er á, í svefnklefum. Skipaskoðunarstjóri ákveður, hvort hafa megi slík tæki annars staðar í íbúðum.
 5. Slökkvitæki, sem ekki þola frost, má ekki hafa á stöðum, þar sem frosthætta er.
 6. Tæki, sem hafa inni að halda minna magn en um getur í 1. tölulið B-liðs þessarar greinar, má nota með þeim skilyrðum, að þau séu af viðurkenndri gerð og að þau séu umfram hin fyrirskipuðu tæki.
- C. Staðsetning slökkvitækja.
1. Staðsetning slökkvitækjanna skal samþykkt af skipaskoðunarstjóra og skal í stórum dráttum vera sem hér segir:

Íbúðir	Vatnstæki, froðutæki.
Stýrishús og eldhús, ef álitíð er að slökkvitækja sé þörf	Purrduftstæki.
Véla- og ketilrúm	Purrduftstæki, froðutæki.
Við rafmagnstöflur, rafala og þess háttar í vélarúmi	Purrduftstæki, CO ₂ -tæki.
Við rafbúnað, í loftskeyta- og talstöðvarklefum, vifturúmi, gyrórúmi og stýrisvélarúmi, ef þurfa þykir	Purrduftstæki, CO ₂ -tæki.
Lampaskápur, málningarskápur, ef þurfa þykir	Purrduftstæki, CO ₂ -tæki.
Neta- og kaðlageymslur, ef þurfa þykir	Vatnstæki.
Vélknúnir björgunarbátar	Purrduftstæki.
 2. Eitt handslökkvitækjanna, sem fyrirskipað er í hverju rými, skal staðsett við inngang þess.
- D. Brunaaxir.
- Fjöldi brunaaxa fer eftir aðstæðum, þó skulu þær aldrei vera færri en tvær staðsettar nálægt útgöngudyrum til þilfars.
- F. Eftirlit.
- Handslökkvitæki skulu skoðuð árlega svo og annar slökkvibúnaður skipa.

9. gr.

Viðvörunarkerfi.

1. Fiskiskip skulu búin rafknúnu viðvörunarkerfi með bjöllum eða öðrum hentugum hljóðgjöfum í göngum, sem liggja að íbúðum, í stýrihúsi og vélarúmi.
2. Hægt skal vera að setja viðvörunarkerfið í gang í stýrihúsi, vélarúmi og á hentugum stað í íbúðum.

10. gr.

Búnaður til slökkvistarfa.

1. Á fiskiskipum skal vera eftirgreindur búnaður til slökkvistarfa:
 - Öndunartæki með þrýstiloftskútum, rafmagnsborvél, hjarglína, öryggislampi og brunaöxi.
 - a) Öndunartæki skal vera af viðurkenndri gerð og þannig að megi nota það í tvær klukkustundir miðað við 30 lítra loftnotkun á klukkustund að vara-loftkútum meðtöldum, ef einhverjir eru.

- b) Rafmagnsborvél skal vera $\frac{5}{8}$ " bor.
 - c) Bjarglinan skal vera úr óbrennanlegu efni, nægilega löng og sterk, skal hún búin krók, sem hægt er að krækja í hring á burðarólum öndunartækisins.
 - d) Öryggislampinn skal vera raflampi af viðurkenndri gerð, spenna raflöðu má ekki vera meiri en 6 volt og logtími hans skal vera 3 klukkustundir að minnsta kosti.
 - e) Brunaöxin skal vera af viðurkenndri gerð.
2. Búnaður þessi skal geymdur í þar til gerðum kassa eða skáp, greinilega merktum og hafður á aðgengilegum stað.

11. gr.**Viðhald.**

Öllum slökkvibúnaði skipa skal vel við haldið og þannig fyrir komið að fljótlega sé hægt að grípa til hans.

12. gr.**Teikningar.****A. Almenn ákvæði.**

Innrammaðri fyrirkomulagsteikningu yfir eldvarnarkerfi skipsins og öðru því, sem að eldvörnum lýtur, skal komið fyrir á áberandi stað.

1. Teikningarnar skulu sýna fyrir hvert þilfar um sig:

- a) Útgönguleiðir frá rúmum og þilförum.
- b) Skiptingu íbúða með „B“ þiljum og hurðum.
- c) Staðsetningu viðvörunartækja.
- d) Staðsetningu loka á innbyggðu slökkvikerfunum fyrir véla- og ketilrúm. Einnig staðsetningu hinna fjarstýrðu loka, sem ætlaðir eru til að stöðva vélar, tæma daggeyma og því um líkt.
- e) Loftræstikerfið, þannig að hægt sé að sjá staðsetningu á viftum og rofum þeirra svo og spjaldlokum.
- f) Staðsetningu slöngustöðva, handslökkvitækja og búnaðar til slökkvistarfa.
- g) Staðsetningu alþjóðlegu slöngutengjanna.
- h) Aðrar upplýsingar, sem að gagni mættu koma, ef eldsvoða bæri að höndum. Teikningarnar skulu vera samþykktar af skipaskoðunarstjóra.

13. gr.

Skipaskoðunarstjóra er heimilt að nota þessar reglur um önnur skip en fiskiskip, þar sem alþjóðareglur ná ekki til, einnig að leyfa annað fyrirkomulag eldvarna en reglurnar segja til um, sé það að hans dómi jafn öruggt.

II. KAFLI**FISKISKIP 15—500 BRÚTTÓRÚMLESTIR****14. gr.****Almenn ákvæði.**

- A. Þar sem annað er ekki sérstaklega tekið fram, skulu ákvæði þessa kafla gilda um ný fiskiskip 15 brúttórúmlestir og stærri, en minni en 500 brúttórúmlestir. Sérstakar reglur gilda um minni skip en 15 rúmlestir.
- B. Ákvæði 16. gr. liðs C, D 1 og 2, E og F, 17. gr. liðs E 2, 4 og 5, 20. gr. liðs A (að því er snertir fjöldi tækja), 21. gr., 22. gr., 23. gr. og 24. gr., gilda jafnt um gömul skip sem ný, og koma því til framkvæmda við næstu skoðun skips eftir

gildistöku þessara reglna. Ákvæði 20. gr. liðs B og C, gilda um gömul skip, þegar kaupa þarf ný handslökkvitæki til þeirra, þegar eldri tæki eru orðin ónýt eða úr sér gengin. Að öðru leyti skulu eldvarartæki gamalla skipa, sem ekki þegar fullnægja ákvæðum þessa kafla, endurbætt að svo miklu leyti, sem skipaskoðunarstjóri telur hentugt og sanngjarnt.

15. gr.

Teikningar.

Þrjár teikningar af fyrirkomulagi eldvarnartækja skipsins skulu sendar skipaskoðunarstjóra til samþykktar.

Á teikningunum skal sýnt allt það, sem að eldvarnarkerfi skipsins lýtur.

16. gr.

Efni, ofnar, strypur o. fl.**A. Efni.**

1. Í vélarúmum tréskipa skal allt trjávirkni, sem er í nánd við strypur, hljóðdeyfa og aðra þá vélahluta, sem íkveikju geta valdið, vera einangrað með asbesti og járni eða öðru jafngildu. Enn fremur þilin að káetu og lest. Einnig skal einangrað undir rafmagnstöflum.
2. Þil umhverfis eldhús, málningarskápa, lampaskápa og birgðageymslur, sem liggja að íbúðum, skulu vera úr stáli. Þó má hafa slík þil úr tré í tréskipum, ef þau eru einangruð eins og að ofan segir.
3. Málning eða lakk, sem hefur inni að halda nitrocellulose, má ekki nota í skipum.
4. Gólf í vélarúmi skal vera gert úr gáróttu járni eða öðru eldtryggu efni.
5. Óvarðir fletir þilja í göngum og stigagöngum, skulu hafa lágt útbreiðslumark og takmarkaða reykyndun.

B. Efni í pípum, leiðslum o. fl.

Slökkvileiðslur, austurleiðslur, olíuleiðslur, niðurföll og aðrar pípulagnir, sem nauðsynlegar eru vegna öryggis skipsins, skulu vera úr óbrennanlegu efni.

C. Rafmagnsofnar.

Rafmagnsofnum skal varanlega fest og þannig gerðir að ekki stafi af þeim eldhætta. Ekki má yfirborðshiti þeirra geta orðið það mikill að kviknað geti í fötum, gluggatjöldum og því um líku af þeim.

D. Eldstæði.

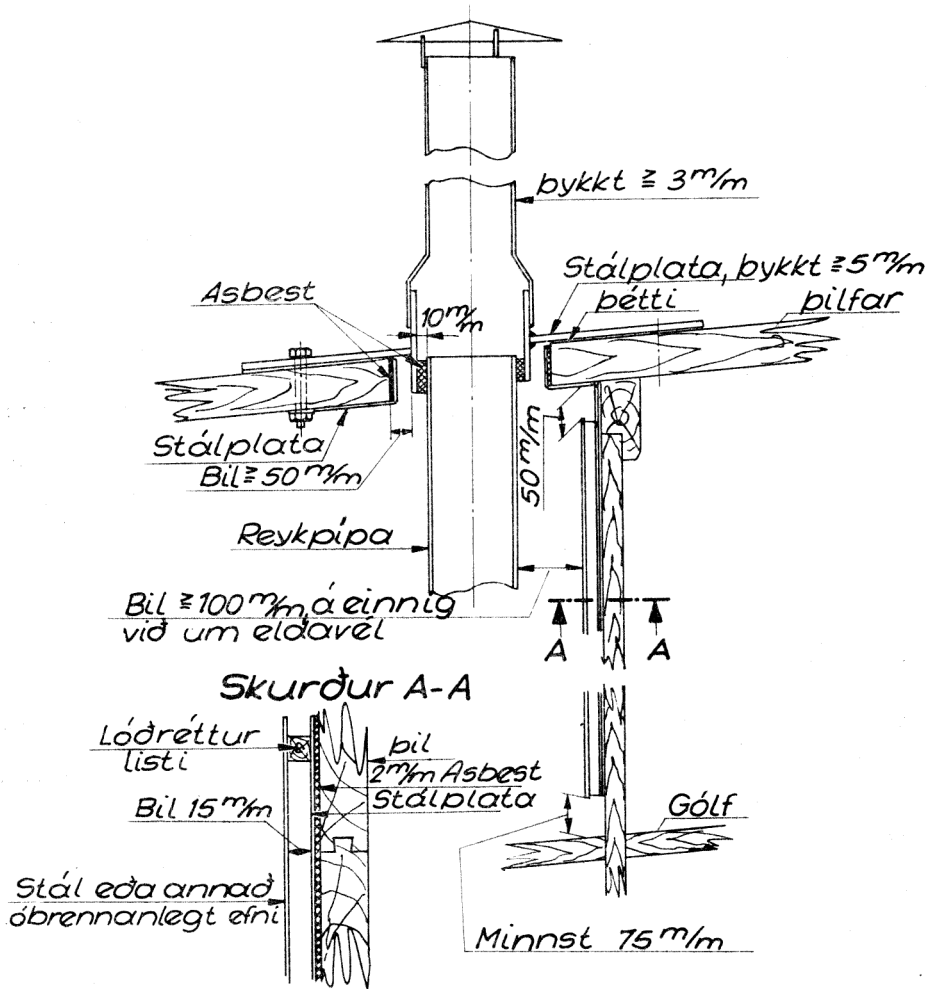
1. Trjávirkni, sem nær er olíu eða kolakynntum ofnum eða eldavélum en 40 cm., skal einangrað eins og meðfylgjandi mynd sýnir eða á annan jafn öruggan hátt. Ekki má hafa ofna, eldavélar eða reykháfa frá þeim, nær einangrunarplötunni, en 10 cm.
2. Sé gólf undir eldstæðunum úr tré eða öðru brennanlegu efni skal það varið með stálplötu, sem nær 30 cm út fyrir eldstæðið, sé það kolakynnt. En sé um olíukynnt tæki að ræða, skal vera undir því hæfilega stór stálbakki með 5 cm. hárrí brún.
3. Sé propangas eða því um líkt notað til upphitunar eða eldunar, skal fyrirkomulag þess háð viðurkenningu skipaskoðunarstjóra hverju sinni.

E. Olíukynnt eldstæði.

1. Olíukynntir ofnar og eldavélar skulu þannig búin að sjálfkrafa lokist fyrir olíurensli til þeirra, ef slökknar á þeim og einnig, ef óhóflegur hiti myndast í þeim.

Mynd nr. 2

Doemi um frágang við eldavél



2. Oliuofna eða eldavélar, sem ekki hafa strympu, má ekki nota í skipum, sem þessi kafli fjallar um.

F. Strympur og útblásturspípur.

Strympur og útblásturspípur skulu gerðar úr 3 mm þykku stáli að minnsta kosti og vera vel einangraðar. Ekki má hafa slíkar pípur nær óeinangruðu trjávirkri en 23 cm. Þegar þær eru lagðar í gegn um þilfór eða þök úr tré skal bilið milli þeirra og trésins, hvergi vera minna en 5 cm., enda frá gengið eins og sýnt er á mynd nr. 2 eða á annan jafn öruggan hátt.

17. gr.

Dætur, vatnsleiðslur, brunahanar og slöngur m. m.

A. Fjöldi og stærð slökkvidælna.

1. Fiskiskip, 150—500 brl., skulu búin slökkvidælum, eins og greinir í 5. gr. A. 1. Fiskiskip, 15—150 brl. skulu búin tveim vélknúnum slökkvidælum, sem einnig má nota sem austurdætur. Önnur dælan má vera knúin með aðalvél, á skipum frá 50—150 brl. og báðar á skipum minni en 50 brl. Öll ný tréskip með þilfari skulu búin handslökkvidælu af viðurkenndri gerð. Gömul tréskip með þilfari skulu einnig búin slíkum handslökkvidælum. Skipaskoðunarstjóri ákveður hvenær það skuli gert.
2. a) Slökkvidæurnar, sem fyrirskipaðar eru, skulu, við þrýsting þann, sem greindur er í 3. tölulið þessarar greinar, hvor um sig, geta afkastað að minnsta kosti $\frac{2}{3}$ af afköstum einnar austurdælu.
b) Austurdætur skulu vera tvær að minnsta kosti og afköst þeirra og stærð, eins og segir í 5. gr. A-lið, 3. c) og d).
3. Slökkvidæurnar skulu að minnsta kosti hafa 40 m þrýstihæð við hina fyrirskipuðu afkastagetu. Fyrirkomulag pípa með meiru, skal vera þannig að minnsti þrýstingur, hvar sem er á slökkvileiðslum, sé að minnsta kosti 3 kp/cm², þegar einn 12 mm slöngustútur er í notkun.

B. Slökkvidætur.

1. Um notkun slökkvidælna í skipum, sem eru 150—500 brl., gilda ákvæði 5. gr. liðs B, 1. a).
2. Séu flótttaafisdætur notaðar sem slökkvidætur, skal einstefnuloki með lausri keilu vera við þær.
3. Séu fleiri slökkvidætur settar í skip, en fyrirskipað er í reglum þessum skulu þær viðurkenndar af skipaskoðunarstjóra.
4. Slökkvidæurnar skulu búnar öryggisloka, ef þær geta gefið hærri þrýsting, en gert er ráð fyrir að slökkvileiðslur, brunahanar og slöngur þoli. Lokanum skal þannig fyrir komið, að of mikill þrýstingur geti hvergi myndast í slökkvileiðslukerfinu. Öryggisloka þarf ekki við miðflótttaafisdætur.

C. Slökkvileiðslur.

1. Þvermál slökkvileiðslunnanna, skal vera nægilegt til að jafnt rennsli og jafn þrýstingur haldist í þeim miðað við afköst dælnnar.
2. Efni í slökkvileiðslum skal vera úr óbrennanlegu efni og þola hita.

D. Brunahanar.

1. Á skipum 150 brúttórúmmlestir og stærri, skal fjöldi og staðsetning brunahana vera þannig, að hægt sé að koma tveim vatnsbunum að, frá tveim aðskildum brunahönum með einni slöngulengd frá öðrum, en tveim frá hinum, hvar sem er í skipinu.

2. Á minni skipum en 150 brúttórúmllestir, skal fjöldi og staðsetning brunahana vera þannig, að hægt sé að ná til allra rýma skipsins með einni slöngulengd.
3. Slöngulengd skal ekki vera meiri en 15 m og ekki minni en 10 m.
4. Brunahönnum skal þannig fyrir komið að auðvelt sé að tengja slöngur við þá. Á skipum, sem ætla má að flytji þilfarsfarm, skal vera auðvelt að komast að brunahönunum og leiðslur skulu lagðar þannig, að þeim sé ekki hætt við hnjaski af völdum farmsins eða annars búnaðar á þilfari. Brunahanar skulu að minnsta kosti vera 38 mm að þvermáli. Öll slöngutengi og stútar skulu eiga saman.
5. Hönum og lokum skal þannig fyrir komið að hægt sé að losa slöngurnar frá brunahönunum, þótt slökkvidæurnar séu í gangi.

E. Brunaslöngur.

1. Við hvern brunahana, sem fyrirskipaður er í tölulíð 1 og 2, staflið D, skal vera ein slöngusamstæða. Slöngusamstæða samanstendur af brunahana, slöngu með stútum (nota má viðurkenndan, stillanlegan stút fyrir úða og bunu), tengjum og slönguskáp.
2. Allar slöngusamstæður í véla- og ketilrúmunum skulu búnar stútum, sem geta bæði gefið frá sér úða og bunu eins og fyrirskipað er í staflið F, þessarar greinar.
3. Brunaslöngur á 50 brúttórúmlesta skipum og stærri skulu að minnst kosti vera 38 mm að þvermáli, og 25 mm á minni skipum. Í íbúðum 50 brúttórúmlesta skipa og stærri, má þó leyfa minna þvermál en 38 mm. Skal þá þvermál slanganna viðurkennt hverju sinni.
4. Brunaslöngum með tilheyrandi búnaði skal komið fyrir á aðgengilegum stöðum í námunda við brunahanana og skulu þær ávallt vera tilbúnar til notkunar. Slöngurnar með tilheyandi búnaði skulu hafðar í þar til gerðum skápum, sem á er letrað „Brunaslanga“. Hurðir skápanna skulu vera jafn háar og breiðar þeim. Slöngurnar skulu gerðar upp í skápunum frá annarri hlið þeirra til hinnar, þannig að stúturinn, sem skal vera skrúfaður á slönguna, komi efst. Í íbúðum má hafa annað fyrirkomulag jafn gott, t. d. slöngurúllur.
5. Aðeins má nota brunaslöngur til slökkvistarfa, brunaæfinga og þegar skoðun fer fram á þeim.
6. Brunaslöngur skulu gerðar úr viðurkenndu efni.

F. Slöngustútar.

Hinir fyrirskipuðu stútar, sem bæði gefa frá sér úða og bunu, skulu vera af viðurkenndri gerð, og skulu þeir geta gefið frá sér jafnan og fingerðan úða og á þeim skal vera stillir, þannig að með einu handtaki, sé hægt að stilla frá úða á samfellda bunu.

18. gr.

Slöngusamstæður í véla- og ketilrúmi.

A. Slöngusamstæður.

1. Fiskiskip 50—150 brúttórúmllestir, skulu að minnsta kosti búnin einni slöngusamstæðu í vélarúmi, stærri skip tveim.
2. Séu hjálparvélar hafðar í rúmi út af fyrir sig, skal einnig vera slöngusamstæða í því.
3. a) Slöngusamstæða samanstendur af brunahana ásamt slöngu með tilheyrandi tengi og stút, sem bæði getur gefið frá sér úða og samfellda bunu.
b) Slöngur í véla- og ketilrúmi skulu vera úr efni, sem þolir sérstaklega vel hita, olíu og sýrur.

B. Sandur.

Í kyndiklefa skal vera kassi með 0.25 m² yfirborði eða stærra og í honum skal vera 50 l. af sandi.

19. gr.

A. Loftræsting.

1. Loftræstingarviftur fyrir vélarúm, ketilrúm, íbúðir og lestar, skal vera hægt að stöðva utan þessara rúma. Enn fremur skal vera mögulegt að loka öllum dyrum, loftpípum, bili milli ytri og innri strympu og öðrum opum að þessum rúmum, utan frá.
2. Vélar, sem knýja viftur fyrir vélsúg, færídælur og aðrar olíudælur, skal vera hægt að stöðva utan rúms þess, sem þeim er komið fyrir í.

B. Pípulagnir.

1. Pípulagnir frá olíu-, set-, eða daggeymum, sem lagðar eru ofan efra botns, skulu búnar lokum við geyminn. Mögulegt skal vera að stjórna lokum þessum utan rúms þess, sem geymarnir eru í. Þar sem djúpgeymar liggja að öxul eða pípuöngum skulu lokar vera á geymunum. Að auki skal vera loki á lögninni utan ganganna.
2. Sjálflokandi lokar skulu vera við sjónglös olíugeyma. Sjónglös verða að vera úr viðurkenndu efni.

20. gr.

Handslökkvitæki o. fl.

A. Fjöldi tækja.

Fiskiskip skulu búin tækjum, sem hér segir:

1. Skipaskoðunarstjóri ákveður fjölda tækja í íbúðum.
2. Í skipum 150 brl. og stærri skulu að minnsta kosti vera tvö handslökkvitæki í vélarúmi og að auki eitt fyrir hver 500 bremsuhestöfl aðalvélar eða hluta þar af.
Í skipum, sem eru minni en 150 brl., skal að minnsta kosti vera eitt handslökkvitæki í vélarúmi, og annað við inngang til vélarúms.
Í skipum undir 50 brl. má tækið í vélarúminu vera 6 kg þurrduftstæki.
3. Í ketilrúmi, sem aðskilið er frá vélarúmi, skal vera eitt handslökkvitæki að minnsta kosti.
4. Skipaskoðunarstjóra er heimilt að krefjast fleiri slökkvitækja en greint hefur verið og einnig ákveðið aðra staðsetningu þeirra.
5. Ein varahlaða að minnsta kosti skal fylgja hverju tæki. En sé tækið af slíkri gerð, að ekki er hægt að endurhlaða það um borð, skulu koma tvö í stað eins.
6. Handslökkvitæki skulu vera af viðurkenndri gerð.

B. Stærð handslökkvitækja o. fl.

1. Innihald hinna fyrirskipuðu handslökkvitækja skal vera sem hér segir: Vatns-tækja 9 l., froðutækja 9 l., þurrduftstækja 12 kg, og CO₂-tækja 6 kg, að minnsta kosti. Tæki, sem vega meira en 25 kg alls, skulu ekki talin handslökkvitæki.
2. Skipaskoðunarstjóri ákveður, hvort nota megi aðrar gerðir slökkvitækja en hér greinir.
3. Slökkvitæki, sem innihalda efni, sem gefa frá sér skaðlegar lofttegundir, má ekki nota. Í því sambandi telst CO₂ óskaðlegt.
4. Ekki má hafa slökkvitæki, sem þrýstingur er á, í svefnklefum. Skipaskoðunarstjóri ákveður, hvort hafa megi slík tæki annars staðar í íbúðum.
5. Slökkvitæki, sem ekki þola frost má ekki hafa á stöðum, þar sem frosthætta er.

6. Tæki, sem hafa inni að halda minna magn en um getur í 1. tölulið B-liðs þessarar greinar, má nota með þeim skilyrðum að þau séu af viðurkenndri gerð og að þau séu umfram hin fyrirskipuðu tæki.

C. Staðsetning slökkvitækja.

1. Staðsetning slökkvitækja skal samþykkt af skipaskoðunarstjóra og skal í stórum dráttum vera, sem hér segir:

Íbúðir	Vatnstæki, froðutæki.
Stýrishús og eldhús, ef álitid er að slökkvitækja sér þörf	Þurrduftstæki.
Véla- og ketilrúm	Þurrduftstæki, froðutæki
Við rafmagnstöflur, rafala og þess háttar í vélarúmi	Þurrduftstæki, CO ₂ -tæki.
Við rafbúnað í loftskeyta- og talstöðvar- klefum, vifturúmi, gyrórumi og stýrisvél- arrúmi, ef þurfa þykir	Þurrduftstæki, CO ₂ -tæki.
Lampaskápur, málningarskápur, netageymsla ef þurfa þykir	Þurrduftstæki, CO ₂ -tæki.
Opnir björgunarbátar með vél	Þurrduftstæki.

2. Eitt handslökkvitækjanna, sem fyrirskipað er í hverju rými, skal staðsett við inngang þess.

D. Skjólur.

2—6 skjólur, eftir stærð skipsins, skulu vera til taks ofanþilja.

E. Brunaaxir.

Skip, sem þessi kafli fjallar um, skulu að minnsta kosti vera búin einni brunaöxi og skal hún staðsett nálægt útgöngudyrum til þilfars.

F. Eftirlit.

Handslökkvitæki skulu skoðuð árlega svo og annar slökkvibúnaður skipa.

21. gr.

Brunaboðar.

Í fiskiskipum, sem eru 15—500 brl. að stærð, skal vera brunaboði af viðurkenndri gerð í vélarúmi, enn fremur í vistarverum skipshafnar, sé í þeim olíu eða kolakýnt eldfæri.

22. gr.

Kynning slökkvibúnaðar.

Skipstjóra ber að sjá um að áhöfn skipsins kynni sér notkun slökkvibúnaðar þess.

23. gr.

Viðhald.

Öllum slökkvibúnaði skipa skal vel við haldið og þannig fyrir komið að fljótlega sé hægt að grípa til hans.

24. gr.

Skipaskoðunarstjóra er heimilt að leyfa annað fyrirkomulag eldvarna en ákveðið er í þessum reglum, sé það að dómi hans jafn öruggt.

III. KAFLI

ÞILJUÐ FISKISKIP UNDIR 15 BRÚTTÓLESTUM

25. gr.

Almenn ákvæði.

1. Ákvæði 15. gr., 16. gr., að töluliðum 4 og 5 undanskildum, 20. gr. B, C, D, E, og F, 22. gr., 23. gr. og 24. gr., gilda einnig um ný skip í þessum stærðarflokki.
2. Að öðru leyti skulu eldvarnartæki gamalla skipa, sem ekki þegar fullnægja ákvæðum þessa kafla, endurbætt að svo miklu leyti, sem skipaskoðunarstjóri telur hentugt og sanngjarnt.

26. gr.

Dælur, vatnsleiðslur, brunahanar og slöngur m. m.

1. Þilfarskip, minni en 15 brl., skulu búin einni vélknúinni slökkvidælu, sem jafnframt má nota sem austurdælu, auk handslökkvidælu, samanber þó ákvæði 17. gr. A. 1., um gömul skip.
2. Vélknúna dælan skal geta afkastað 7 m³ á klst. að minnsta kosti.
3. Innanmál austur- og slökkvilagna skal ekki vera minna en 38 mm. Skulu þær vera úr óbrennanlegu efni og þola hita.
4. Brunahani skal þannig staðsettur, að hægt sé að ná um allt skipið með einni slöngulengd. Skal brunabaninn vera 25 mm að innra þvermáli að minnsta kosti.
5. Ein slöngulengd er 7—15 m. Á slöngunni, sem skal vera minnst 25 mm að innra þvermáli, skal vera tengi, sem á við brunahanann. Stútur af viðurkenndri gerð skal fylgja slöngunni.

27. gr.

Oliulagnir.

Oliulagnir skulu vera úr óbrennanlegu efni, sem þolir hita. Oliulagnir skulu búnar lokum við oliugeyma. Mögulegt skal vera að stjórna lokunum utan rýmis þess, sem geymarnir eru í. Sjálflokandi lokar skulu vera við sjónglös oliugeyma. Sjónglös verða að vera úr viðurkenndu efni.

28. gr.

Brunaboðar.

Brunaboði af viðurkenndri gerð skal vera í vélarúmi og við eldavél.

29. gr.

Handslökkvitæki.

Handslökkvitæki skulu vera af viðurkenndri gerð. Í íbúðum skal vera eitt 9 l. vatns- eða froðutæki. Í vélarúmi eða við inngang þess, eitt 12 kg þurrduftstæki eða 9 l. froðutæki.

IV. KAFLI OPNIR BÁTAR

30. gr.

Oliulagnir skulu vera úr óbrennanlegu efni, sem þolir hita. Loki skal vera við oliugeymi.

Þannig skal gengið frá útblásturspípu og eldunartækjum, ef einhver eru, að eldhætta stafi ekki af.

Eitt 2½ kg þurrduftstæki skal vera um borð og að minnsta kosti ein skjóla.

V. KAFLI SLÖKKVILÐSÆFINGAR

31. gr.

Skipstjórum ber að sjá um að haldnar séu slökkviliðsæfingar þriðja hvern mánuð, að minnsta kosti, og skal færð í eftirlitsbók dagsetning slíkrar æfingar.

Þegar æfingarnar fara fram, skal gengið úr skugga um að slökkvibúnaður skipsins sé í lagi, svo og lokunarbúnaður loftpípa og oliugeyma, og rofar fyrir loftræstingarfíftur, enn fremur að hver skipverji viti, hvað honum er ætlað að gera, ef eldsvoða ber að höndum. Dælur skulu settar í gang, slöngur tegndar brunahönum, handslökkvitækin borin á ímyndaðan brunastað, og áhöfnin skal æfð í notkun slökkvibúnaðar skipsins, notkun neyðarútganga og öndunartækja, þar sem þau eru fyrir hendi.

VI. KAFLI REFSINGAR

32. gr.

Brot gegn reglum þessum varða refsingu samkvæmt XI. kafla laga nr. 50 31. júlí 1959, um eftirlit með skipum.

Reglur þessar, sem settar eru samkvæmt lögum nr. 50 31. júlí 1959, um eftirlit með skipum, staðfestist hér með til að öðlast þegar gildi og birtist til eftirbreytni öllum þeim, sem hlut eiga að máli.

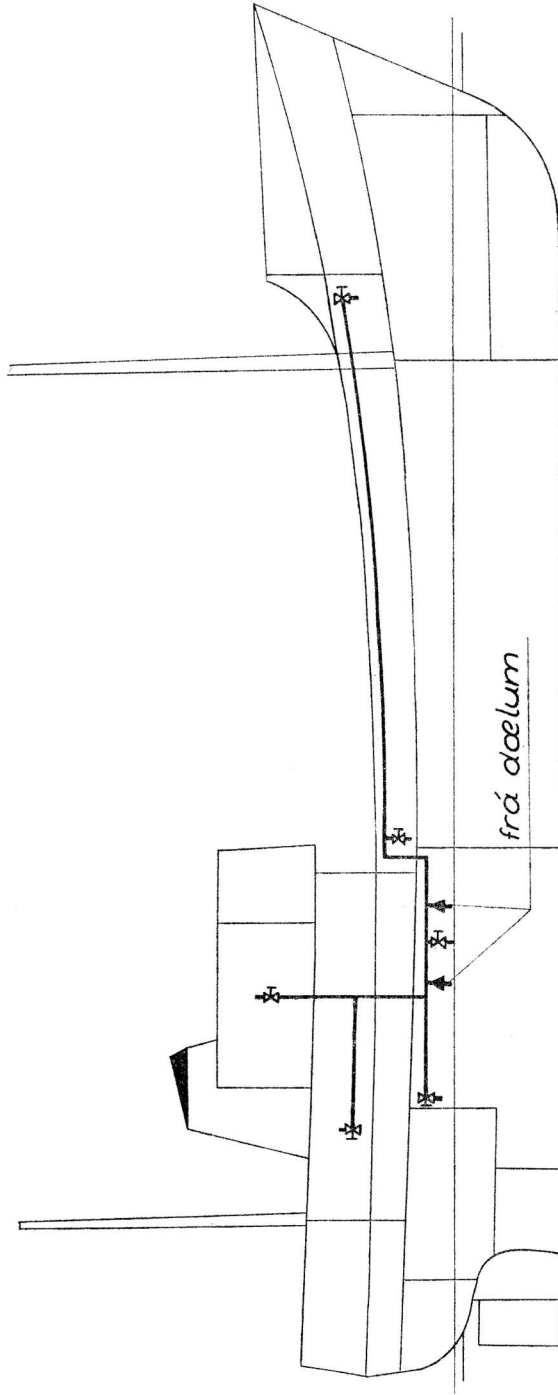
Jafnframt fellur úr gildi VIII. kafla reglna nr. 11 20. janúar 1953, um eftirlit með skipum og öryggi þeirra.

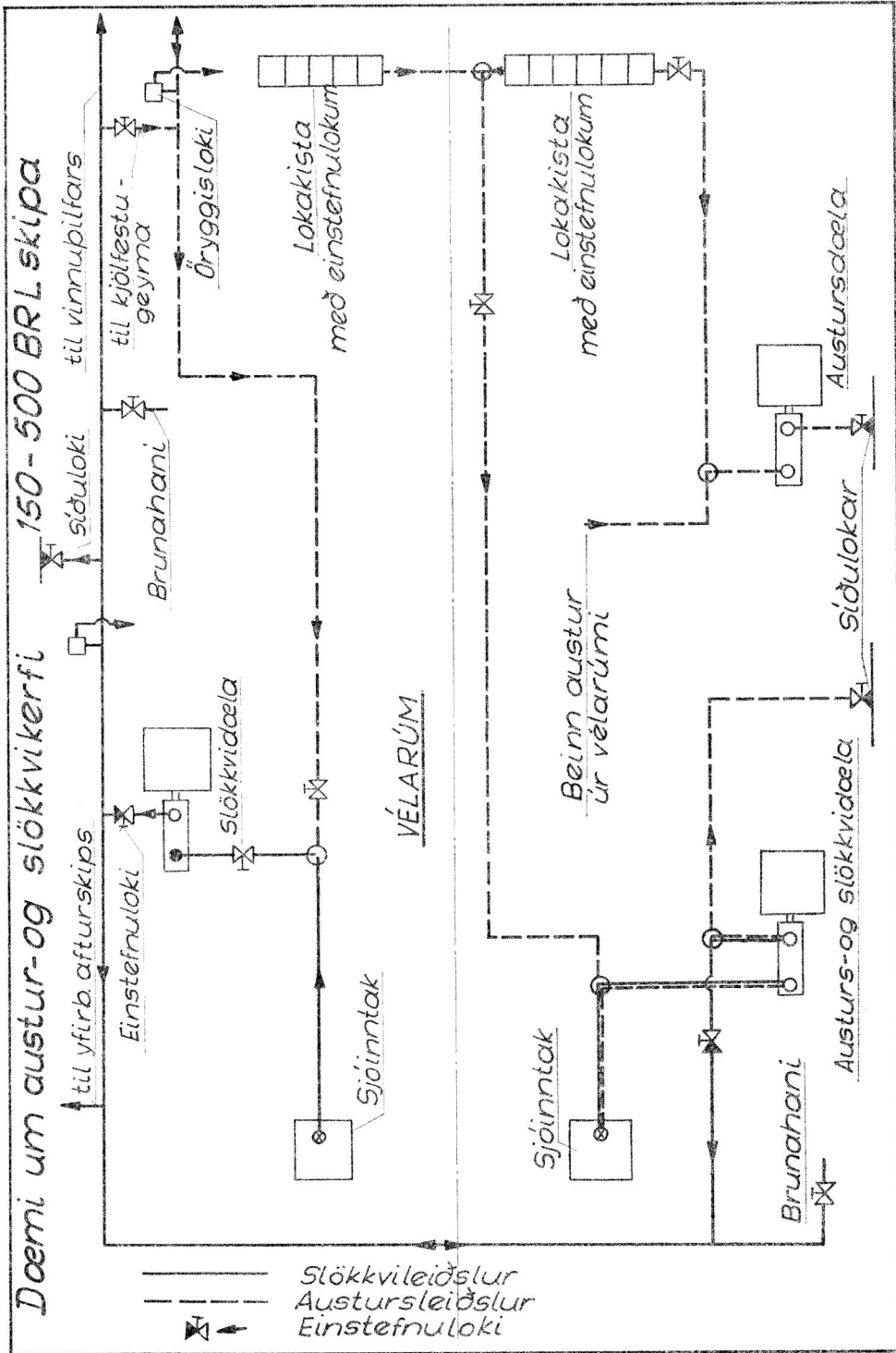
Samgöngumálaráðuneytið, 2. október 1969.

Eggert G. Þorsteinsson.

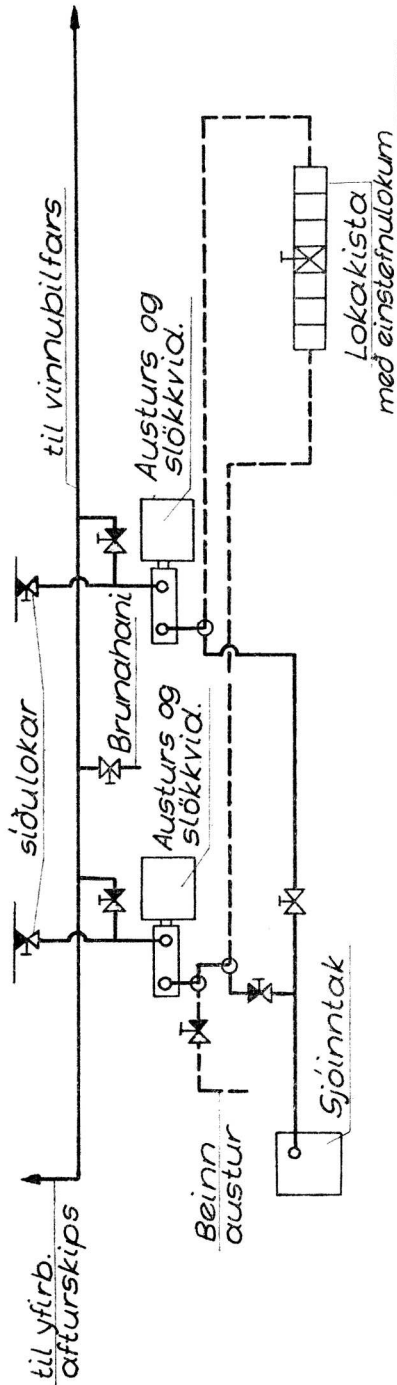
Kristinn Gunnarsson.

Dæmi um slökkvildslur í bátum frá 150 - 500 BR L





Doemi um austur-og slökkvikerfi 15-150 BRL skipa



VÉLARÚM

- Slökkvileiðslur
- - - Austursleiðslur
- Einstefnuloki

Dæmi um slökkvibúnað í þilfarsbát undir 15 BRL

A	Austurs og slökkvíaeala
B	Batnloki sjóinntaks
C	Skjöttloki
D	Sía
E	Brunahani
F	Meyðarslökkvíaeala
G	Síðuloki
H	Austurslokar
I	Brunabódi
J	Hanaðslökkvítæki

