

## REGLUGERÐ

### um breytingu á reglugerð nr. 608/2008 um Vatnajökulsþjóðgarð.

#### 1. gr.

Eftirfarandi breytingar, í liðum a-d, verða á 3. gr.:

a. Yfirskrift greinarinnar verður: Mörk þjóðgarðsins og tiltekinna svæða innan hans.

b. 1. tölul. 3. gr. orðast svo:

1. Dregin er lína úr punkti í jaðri Austurtungnajökuls þar sem Lambatungnaá rennur undan jökli, eftir jökuljaðri að punkti í Goðaborg með hnit E671864 m, N450243 m, þaðan í beina línu í Geitafellstind, hnit E676229 m, N444143 m, og áfram eftir beinni línu í jökulsporð neðst í Hoffellsjökli, hnit E673332 m, N440320 m og þaðan áfram eftir jökuljaðri að austanverðum landamerkjum Flateyjar á Mýrum þar sem þau koma í jökuljaðar. Þaðan eftir landamerkjunum að punkti 200 m ofan raflínu sem liggur þvert yfir land Flateyjar. Þaðan meðfram raflínunni, 200 m ofan hennar, að landamerkjum Flateyjar og Skálafells. Þaðan í Hánípu og síðan eftir línu sem dregin er milli Hánípu og Snjófells að jökuljaðri. Eftir jökuljaðri að Kolgrímu og eftir vesturbakka Kolgrímu að punkti M (hnit E661187 m, N421142 m). Þó skulu þjóðgarðsmörk dregin 100 m norðan námu sem er yst á Hjallanesi neðst við Kolgrímu þannig að náman verði utan þjóðgarðsmarka. Frá punkti M upp að klettum ofan hjalla er fylgja neðsta klettabelti að Kistugili (lína sem dregin er milli eftirfarandi hnitpunkta: E660861 m, N421038 m; E660607 m, N420765 m; E660537 m, N420949 m). Þaðan upp með Kistugili að austanverðu að punkti N (hnit E660542 m, N420933 m) og þaðan í vörðu í punkti O (hnit E660508 m, N421238 m) að vörðu í punkti P (hnit E660012 m, N421441 m) við fjallshlíðina. Þaðan beina línu að jökuljaðri gegnum punkt R (hnit E659813 m, N422084 m). Þaðan eftir jökuljaðri að landamerkjum Svínafells og Skaftafells II í jaðri Svínafellsjökuls, þaðan eftir framlengdri þeirri landamerkjalinu á Svínafellsjökli að skurðpunkti við stefnulínu sem dregin er úr merki við Gömlutún og um fremstu nöf Hafrafells, þaðan eftir þeirri línu um fremstu nöf Hafrafells og í merkið við Gömlutún, þaðan að mörkum Austur- og Vestur-Skaftafellssýslna á Skeiðarársandi við þjóðveg 1. Þaðan er dregin lína í norður eftir sýslumörkum í jaðar Skeiðarárjökuls, þaðan eftir jökuljaðri að skurðpunkti línu sem dregin er beint frá jökuljaðri í tind Varmárfells (664 m á korti Herforingjaráðs frá 1938) um efsta tind Blængs (833 m á sama korti), eftir þeirri línu í tind Varmárfells, þaðan í tind Hnútu, þaðan í tind á Úlfarsdalsskerjum (738 m á sama korti), þaðan í beina línu í jökuljaðar um Tröllhamar (tindur 731 m á sama korti). Þaðan eftir jaðri Tungnaárjökuls að mörkum Skaftárhrepps og Ásahrepps þar sem Tungnaá rennur undan Tungnaárjökli. Eftir Tungnaá í punkt A (hnit E537750 m, N423116 m) austan Jökulheima. Þaðan beina línu í punkt B (hnit E523446 m, N416683 m) sem er á 815 m háum kalli syðst í Ljósu-fjöllum. Þaðan beina línu í punkt C (hnit E519371 m, N415861 m) sem er á sveitarfélagamörkum milli Svartakams og Þveröldu. Þaðan beina línu í Þveröldu við Austurbotn Þórisvatns, þaðan í sömu stefnu í punkt D (hnit E511087 m, N424643 m). Þaðan beina línu í Hvannagil (hnit E518743 m, N431517 m). Eftir Hvannagili og síðan Köldukvísl að punkti E (hnit E537575 m, N447537 m) sem er sunnan Syðri-Hágöngu. Þaðan beina línu að Hraunbúa (hnit E541737 m, N443929 m), þá til austurs í punkt F (hnit E545382 m, N448350 m) og þaðan beina línu í Skerðing (hnit E546539 m, N455644 m), Krosshnjúka (hnit E544529 m, N461447 m) og Fjórðungakvísl (hnit E541782 m, N474087 m). Þaðan í punkt G (hnit E543077 m, N476013 m) og eftir línu sem dregin er úr punkti G milli eftirfarandi punkta: H (hnit E544473 m, N476816 m), I (hnit E544528 m, N476661 m), J (hnit E545448 m, N475961 m) og K (hnit E546621 m, N475790 m). Þaðan eftir vegslóð norðan Tungnafellsjökuls og austur Dyngjujfallaleið (hnit birt í töflu 1, í viðauka 4) að punkti L (hnit E582902 m, N504084 m) á sveitarfélagamörkum Þingeyjarsveitar og Skútustaðahrepps. Þaðan beina línu í norður eftir sveitarfélagamörkunum að þjóðlendulínu (hnit E583290,63 m, N533119,96 m), sbr. úrskurð óbyggðanefndar frá

6. júní 2008 í máli nr. 1/2007. Þaðan í norðnorðaustur í punkt sunnan Suðurárbotna (hnit E584084,56 m, N536263,88 m), en frá honum í suðaustur að upptökum Suðurár (hnit E589424,245 m, N532285,209 m). Þaðan til austurs í punkt (hnit E599832,323 m, N532285,637 m), þar sem Bláfjallshalar eru í hánorður. Úr þeim punkti er farið beint í norður að suðurenda Bláfjallshala (hnit E599832,323 m, N543511,144 m). Þaðan beina línu suðaustur í 860 m hæðarpunkt (hnit E614242,80 m, N520630,80 m) suður af Bræðrafelli við Kollóttudýngju, þaðan beina línu norður fyrir rætur Herðubreiðartagla (hnit E623529,84 m, N519569,01 m). Þaðan beina línu í miðja Jökulsá á Fjöllum norðan Hlaupfells (hnit E631409,2 m, N515719,1 m). Þaðan til suðurs eftir miðju árinna, á sveitarfélagamörkum Skútustaðahrepps og Fljótsdalshéraðs, að jaðri Dyngjujökuls (hnit E610797,8 m, N481939,9 m). Eftir jökuljaðri að austurmörkum friðlandsins í Kringilsárrana, sbr. auglýsingu nr. 181/2003, þar sem Jökulkvísl rennur undan jökli. Þaðan eftir austurmörkum friðlandsins að punkti S (hnit E650403 m, N477828 m) austan Háslóns. Þaðan eftir línu sem liggur 1 km frá og meðfram austurbakka Háslóns (625 m hæðarlína) að Kárahnjúkavegi, þaðan í austur eftir línu sem liggur 200 m sunnan við og meðfram Kárahnjúkavegi að Hraunaveituvegi vestan Jökulsár í Fljótsdal. Þaðan eftir línu sem liggur 200 m vestan við og meðfram Hraunaveituvegi og vegslóða að Eyjabakkavaði. Þaðan beina línu í punkt (hnit E671027 m, N477861 m) 1 km sunnan við Kelduárlón og þaðan beina línu í Háukletta. Úr Háuklettum beina línu í Marköldu um innsta Geldingarfell eftir sýslumörkum Múlasýslu og Austur-Skaftafellssýslu í upphafspunkt í jökuljaðri. Ærfjall að jökuljaðri umhverfis fjallið telst ekki innan marka þjóðgarðsins.

c. Í 2. tl. 3. gr. verða hnit fyrir punkt Z eftirfarandi:

(hnit E613437 m, N615942 m)

d. Við 3. gr. bætist ný málsgrein, 2. mgr. svohljóðandi:

Í Esjufjöllum, Jökulsárgljúfrum, Skaftafelli og Öskju gilda sérstakar reglur. sbr. 10., 16. og 30. gr. reglugerðar þessarar. Hnit þessara svæða eru birt í töflu 2 í viðauka 4 við reglugerðina.

## 2. gr.

2. mgr. 16. gr. orðist svo:

Þrátt fyrir 1. mgr. er heimilt að aka á vélknúnum ökutækjum og vélsleðum innan þjóðgarðsins svo fremi sem jörð er snævi þakin og frosin og þess gætt að ekki sé valdið skemmdum á vettvangi. Þetta gildir þó ekki í Jökulsárgljúfrum, í Skaftafelli, Hoffelli og í Öskju sbr. afmörkun á korti í viðauka 1 og hnit í töflu 2 í viðauka 4. Heimilt er að fara um Vatnajökul á vélknúnum ökutækjum nema á leiðum sem merktar hafa verið til annarra nota, sbr. 3. mgr.

## 3. gr.

30. gr. orðist svo:

Refaveiðar eru, eins og verið hefur, óheimilar á eftirtöldum svæðum: Í Skaftafelli, í Jökulsárgljúfrum og í Esjufjöllum, eins og þau eru afmörkuð á korti í viðauka 1 og samkvæmt hnitum í töflu 2 í viðauka 4.

## 4. gr.

Í stað korts í viðauka 1 „**Mörk þjóðgarðs**“ kemur kort sem birt er í viðauka 1 við reglugerð þessa.

## 5. gr.

Í stað korts í viðauka 2 „**Mörk rekstrarsvæða**“ kemur kort sem birt er í viðauka 2 við reglugerð þessa.

## 6. gr.

Í stað korts í viðauka 3 „**Svæði þar sem hefðbundin landnýting er heimil sbr. 26. gr.**“ kemur kort sem birt er í viðauka 3 við reglugerð þessa.

7. gr.

Við viðauka 4 bætist tafla 2: „Afmörkun Esjufjalla, Jökulsárgljúfra, Skaftafells og Öskju“ sem birt er í viðauka 4 við reglugerð þessa.

8. gr.

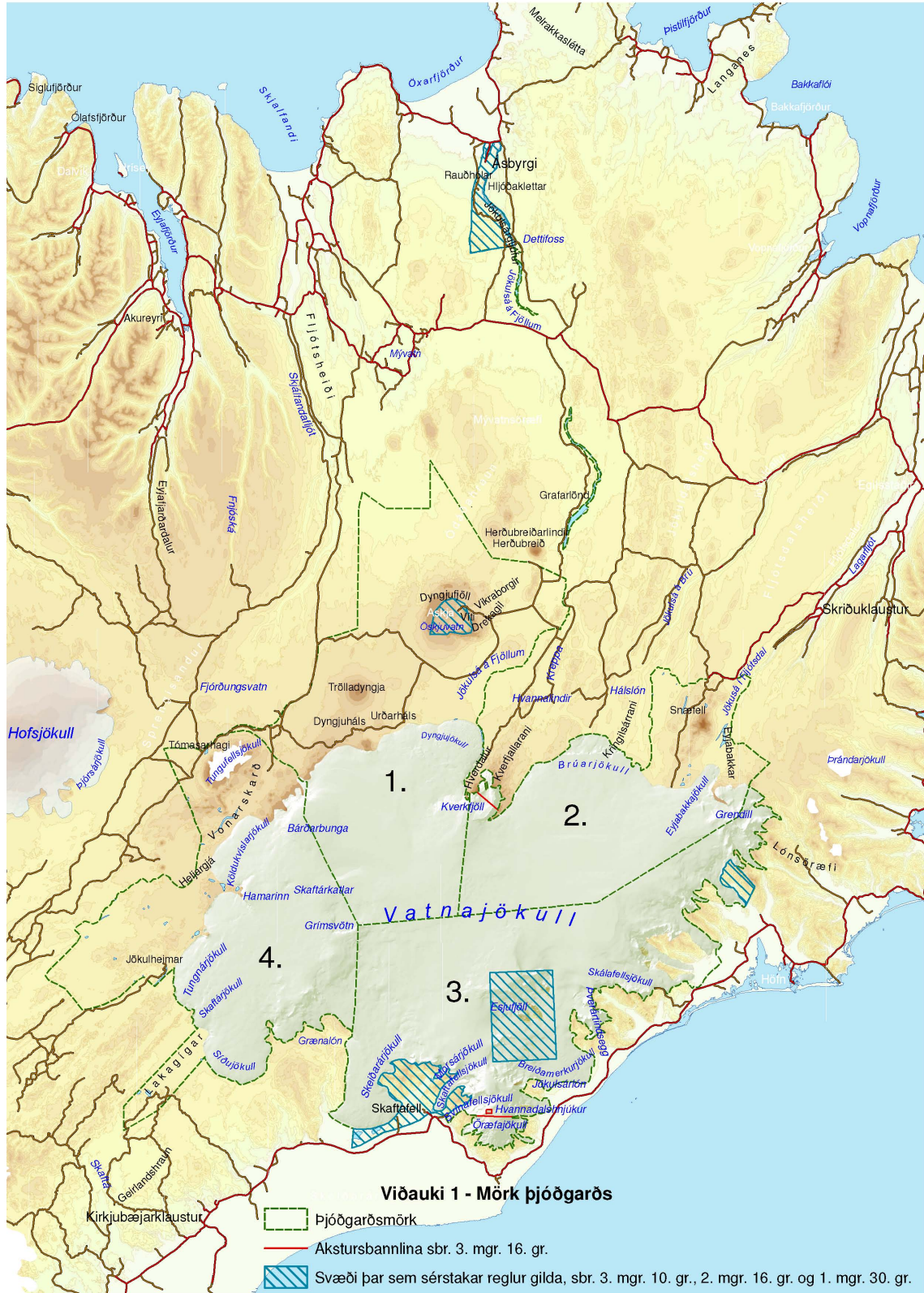
Reglugerð þessi er sett samkvæmt 7., 15. og 20. gr. laga nr. 60/2007 um Vatnajökulspjóðgarð og tekur þegar gildi. Frá sama tíma fellur úr gildi auglýsing nr. 194/1978 um friðlýsingu Öskju í Ódáðahrauni.

*Umhverfisstjórnuneytinu, 24. ágúst 2009.*

**Svandís Svavarsdóttir.**

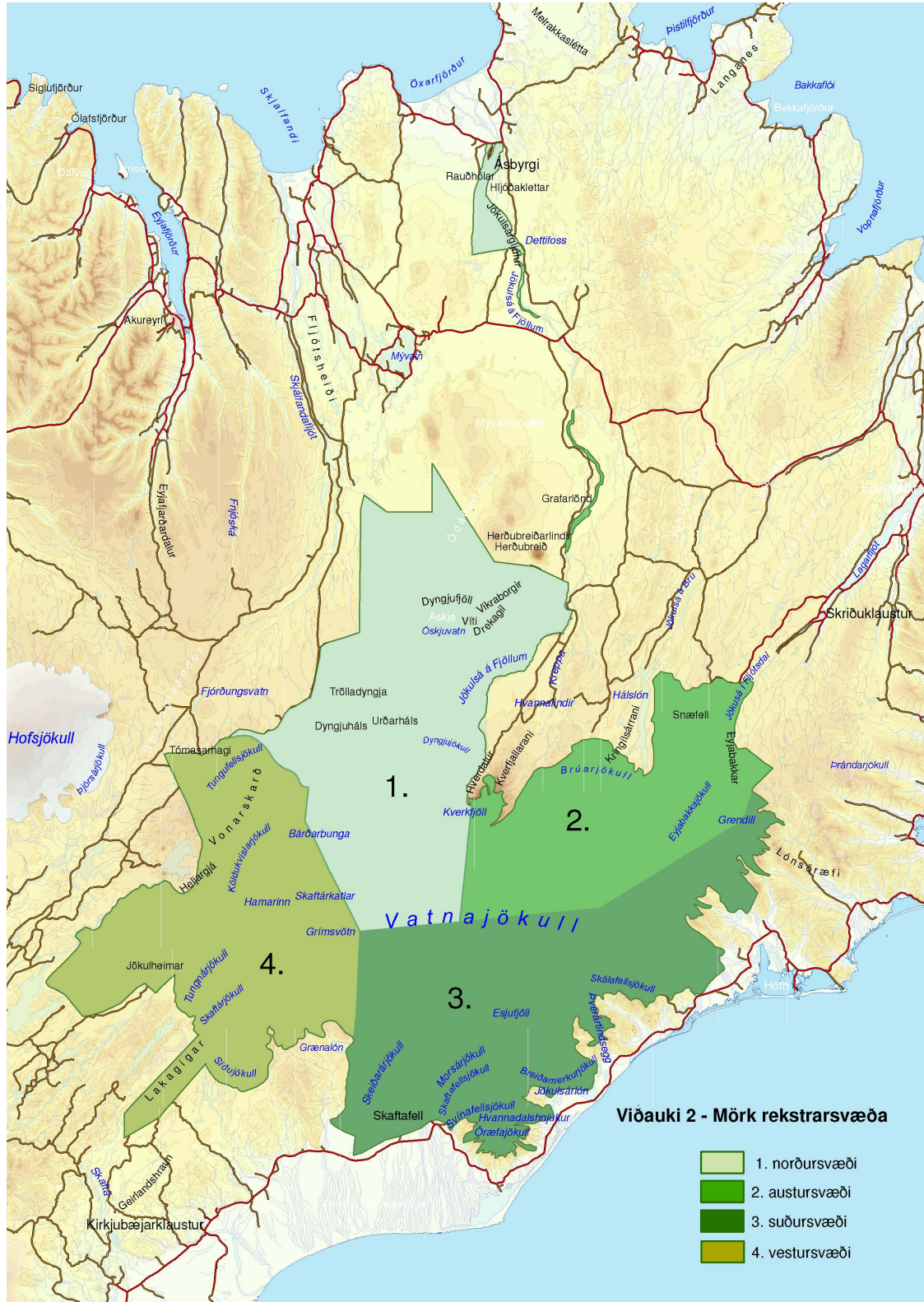
Magnús Jóhannesson.

**VIÐAUKI 1**  
**Mörk þjóðgarðs.**





### VIÐAUKI 2 Mörk rekstrarsvæða.







**VIÐAUKI 4**  
**Tafla 2.**

**Skaftafell.**

Svæðið afmarkast að norðan af jökuljaðri og síðan af eftirfarandi hnitapunktum:

Punktur	E	N
1	604009	391100
2	598656	391977
3	580114	384026
4	580174	388935

**Esjufjöll.**

Svæðið afmarkast af eftirfarandi hnitapunktum:

Punktur	E	N
1	629095	404231
2	614487	403653
3	613728	424078
4	628238	424652

**Hoffell.**

Svæðið afmarkast að norðan af jökuljaðri og síðan af eftirfarandi hnitapunktum:

Punktur	E	N
1	671864	450243
2	676229	444143
3	673332	440320

**Askja.**

Svæðið afmarkast af eftirfarandi hnitapunktum:

Punktur	E	N
1	600104	504831
2	600757	507934
3	602880	510655
4	604894	511281
5	606227	511009
6	607778	510165
7	608595	508179
8	609656	504831
9	609112	503198
10	607424	502926
11	604213	503580
12	603778	502845
13	599696	502981

**Jökulsárgljúfur.**

Svæðið afmarkast að austan af Jökulsá á Fjöllum og síðan eftirfarandi hnitapunktum:

Punktur	E	N
1	615920	617343
2	608899	591491
3	610002	606291
4	612812	613433
5	612615	613566
6	612218	614090
7	612803	615931
8	613224	615890
9	613437	615942
10	613349	617229
11	613656	617227
12	613638	616334
13	613939	616334
14	613979	616626
15	614384	617230