

AUGLÝSING

um fólkvang í Einkunnum, Borgarbyggð.

1. gr.

Um friðlýsinguna.

Umhverfis- og auðlindaráðherra hefur ákveðið að tillögu sveitarstjórnar Borgarbyggðar, og að fengnu álitum Umhverfisstofnunar að friðlýsa Einkunnir, í landi Hamars í Borgarbyggð sem fólkvang, skv. 52. gr. laga um náttúruvernd, nr. 60/2013.

Einkunnir í Borgarbyggð voru fyrst friðlýstar sem fólkvangur árið 2006 og er með friðlýsingunni stuðlað að varðveislu lífríkis og jarðmyndana.

Helstu einkenni fólkvangsins eru flóar, mýrarsund, tjarnir, melar og klapparásar með lágvöxnu birkikjarri. Um miðja síðustu öld var hafist handa við að rækta skóg innan fólkvangsins og er þar nú vöxtulegur skógur. Nafn fólkvangsins er dregið af örnefni klettaborga, Litlu-Einkunnir, Nyrðri-Einkunnir og Syðri-Einkunnir og er heitið Einkunnir fornt og kemur það m.a. fram í Egilssögu.

Vegna nálægðar við þéttbýli og góðs aðgengis ásamt fjölbreytileika lands og lífríkis er fólkvangurinn í Einkunnum tilvalinn til náttúrutúlkunar og útikennslu.

Fólkvangurinn er 266 hektarar að flatarmáli.

2. gr.

Markmið friðlýsingarinnar.

Markmið með friðlýsingu svæðisins Einkunna sem fólkvangs er að tryggja almenningi aðgang að náttúrulegu útivistarsvæði, vernda jarðmyndanir, lífríki og votlendi í þágu útivistar, náttúruskoðunar og fræðslu. Með friðlýsingunni er stuðlað að varðveislu jarðfræðilegrar fjölbreytni, en Einkunnir eru klettaborgir sem rísa upp af mýrlendinu umhverfis ásamt því að stuðla að varðveislu á líffræðilegum fjölbreytileika sem þar er.

Nafnið er fornt og kemur fyrir í Egils sögu og er því einnig um menningargildi að ræða. Fræðslugildi svæðisins er hátt enda vel fallið til útivistar og náttúruskoðunar; landslagið er fagurt, skógur vöxtulegur og dýralíf allfjölbreytt. Aðgengi að svæðinu er gott og það er því ákjósanlegt til fræðslu og útikennslu.

3. gr.

Mörk fólkvangsins.

Mörk svæðisins eru eftirfarandi: Að norðan frá Háfsvatni fylgja þau merkjagirðingu Hamars og Holts (punktar 1-2), og þaðan áfram í suðvestur í girðingarhorn suðaustan skátaskálans (punktar 2-5) og áfram vestur í girðingu sunnan skálans (punktur 6) á landamerkjum Hamars og Borgar. Þaðan fylgja mörkin landamerkjum Hamars og Borgar (punktar 6-7) að landamerkjum Hamars og Tungulækjar og síðan áfram eftir Háfslæk og landamerkjum Hamars og Tungulækjar að Jarðlangsstöðum og áfram eftir landamerkjum jarðanna í Háfsvatn (punktur 1).

Innan marka fólkvangsins er afmarkaður skógræktarreitur, og er hann sérstaklega afmarkaður á uppdrættinum.

Mörkin eru sýnd á meðfylgjandi uppdrætti í fylgiskjali og eru mörkin auðkennd með eftirfarandi hnitum (ISN93) á uppdrættinum. Kortið er einnig aðgengilegt á heimasíðu Borgarbyggðar á slóðinni: <http://borgarbyggd.is/wp-content/uploads/2016/08/Deiliskipulag-i-Einkunnum.pdf>.

4. gr.

Umsjón fólkvangsins o.fl.

Umsjón og rekstur fólkvangsins skal vera í höndum þriggja manna umsjónarnefndar Borgarbyggðar og skal sveitarstjórn skipa nefndina í upphafi hvers kjörtímabils. Umhverfisstofnun skal sjá

um gerð verndaráætlunar fyrir fólkvanginn í samráði við Borgarbyggð, sbr. 13. gr. laga um náttúruvernd, nr. 60/2013.

5. gr.

Umferð í fólkvanginum.

Almenningi er heimil för um fólkvanginn, enda sé gætt góðrar umgengni. Óheimilt er að hafa hunda í fólkvanginum án fylgdar og tryggrar stjórnar. Akstur vélknúinna farartækja utan akvega er óheimill í fólkvanginum.

6. gr.

Vernd gróðurs, dýralífs og jarðmyndana.

Óheimilt er að spilla gróðri og trufla dýralíf í fólkvanginum. Óheimilt er að hrófla við eða skemma á annan hátt jarðmyndanir í fólkvanginum.

7. gr.

Landnotkun og mannvirkjagerð.

Leyfi Umhverfisstofnunar þarf til framkvæmda í fólkvanginum þar sem hætta er á að spillt verði friðlýstum náttúruminum, sbr. 40. gr. laga um náttúruvernd, nr. 60/2013. Jarðrask og mannvirkjagerð er einnig háð leyfi sveitarstjórnar og skal vera í samræmi við eftirfarandi uppbyggingu fólkvangsins: Gert er ráð fyrir merktum og stikuðum gönguleiðum og stígum, svo og reiðvegum og áningarstöðum fyrir hestamenn. Jafnframt er gert ráð fyrir aðstöðu til náttúruskoðunar og umhverfisfræðslu. Ekki er gert ráð fyrir bílvegum nema þeim vegi sem nú er, eða honum breyttum, til að komast á svæðið og af því, auk heimreiðar að skátaskálanum Flugu á núverandi stað. Við Álatjörn er gert ráð fyrir bryggju með aðgengi fyrir hreyfihamlaða, aðstöðu fyrir skautafólk og til siglingar með árabáta og leiksvæði fyrir börn.

Umsjónarnefnd fólkvangsins getur heimilað að silungi verði sleppt í Álatjörn og veiði heimiluð þar, í Háfsvatni og Háfslæk að uppfylltum skilyrðum laga um lax- og silungsveiði, nr. 61/2006.

Óheimilt er að rækta framandi tegundir, sbr. reglugerð nr. 583/2000 um innflutning, ræktun og dreifingu útlendra plöntutegunda, innan fólkvangsins. Þó er heimilt að viðhalda gamla skógræktarreitnum, sbr. afmörkun hans á meðfylgjandi hnitsettum uppdrætti, og að rækta þar áfram tegundir sem plantað hefur verið í reitinn fyrir friðlýsingu fólkvangsins. Við gróðursetningu og grisjun trjáa skal haft samráð við Skógræktarfélag Borgarfjarðar.

Öll búfjárbeit er óheimil í fólkvanginum.

8. gr.

Veiði og notkun skotvopna.

Öll meðferð skotvopna er bönnuð í fólkvanginum, en umsjónarnefnd fólkvangsins getur veitt heimild til að veiða ref og mink í fólkvanginum ef sérstök ástæða þykir til og í samræmi við lög um vernd, friðun og veiðar á villtum fuglum og villtum spendýrum, nr. 64/1994, og stjórnunar- og verndaráætlun.

9. gr.

Undanþágur.

Umhverfis- og auðlindaráðherra getur, í samræmi við 1. mgr. 41. gr. laga nr. 60/2013 um náttúruvernd, að fenginni umsögn Umhverfisstofnunar, Náttúrufræðistofnunar Íslands og náttúruverndarnefndar Borgarbyggðar, veitt undanþágu frá ákvæðum friðlýsingar.

10. gr.

Refsiákvæði.

Brot gegn friðlýsingu þessari varðar sektum eða fangelsi allt að tveimur árum.

11. gr.
Gildistaka.

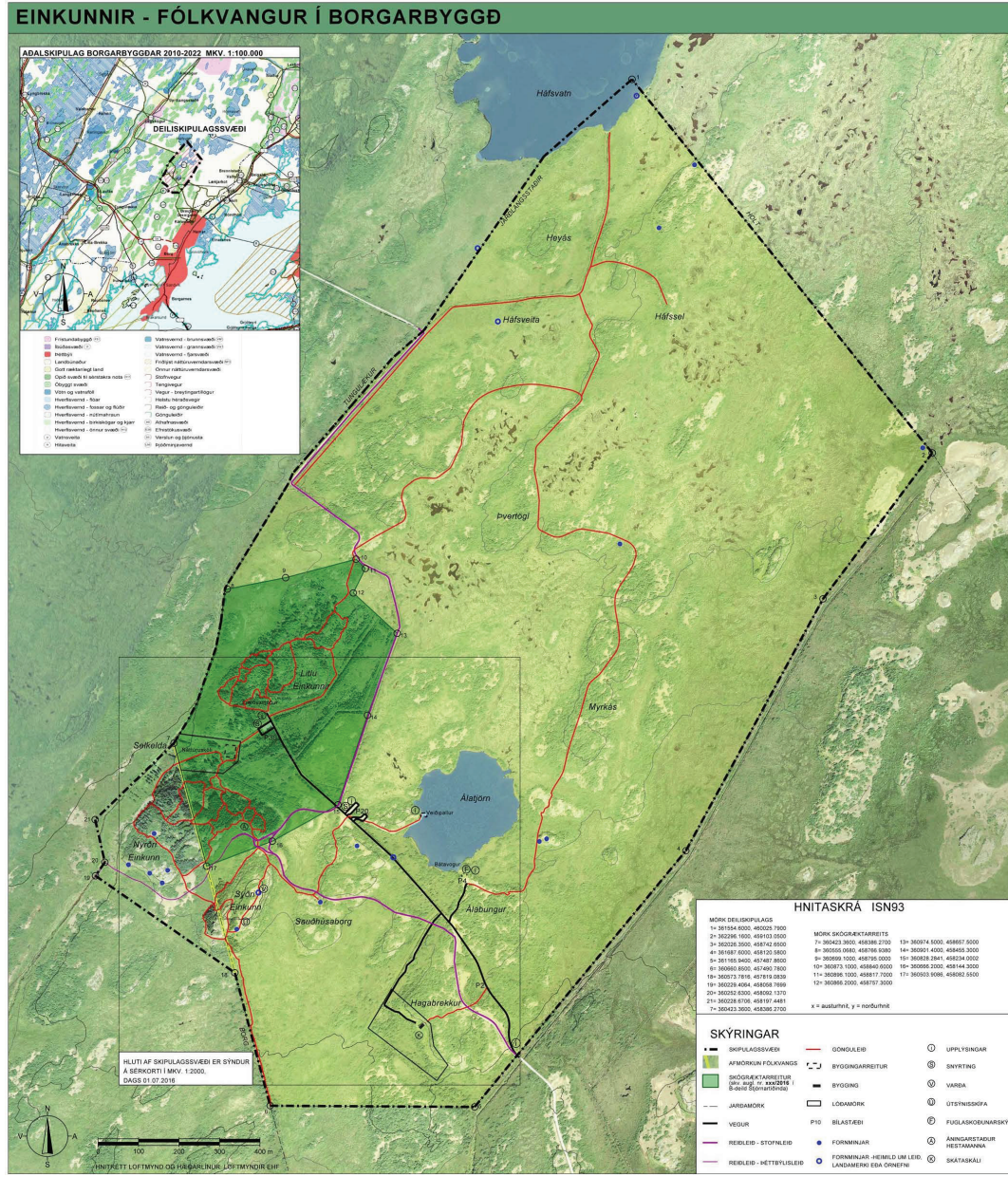
Friðlýsingin öðlast þegar gildi. Á sama tíma fellur út gildi eldri auglýsing um fólkvang í Einkunnum, nr. 480/2006 ásamt breytingu nr. 319/2011.

Umhverfis- og auðlindaráðuneytinu, 20. júní 2017.

Björt Ólafsdóttir.

Sigríður Auður Arnardóttir.

Fylgiskjal.



Afmörkun fólkvangs í Einkunnum, Borgarbyggð.
<http://borgarbyggd.is/wp-content/uploads/2016/08/Deiliskipulag-i-Einkunnum.pdf>.

Hnitaskrá fyrir fólkvanginn í Einkunnum (x-austurhnit, y-norðurhnit)

1	361554,6000	460025,7900	2	362296,1600	459103,0500
3	362026,3500	458742,6500	4	361682,6000	458120,5800
5	361165,9400	457487,8600	6	360660,8500	457490,7800
7	360423,3600	458386,2700			