

AUGLÝSING

um náttúruvættið Álafoss í Varmá í Mosfellsbæ.

1. gr.

Um friðlýsinguna.

Umhverfisráðherra hefur að tillögu sveitarfélagsins Mosfellsbæjar og að fengnu áleti Umhverfisstofnunar og Náttúrufræðistofnunar Íslands ákveðið að friðlýsa Álafoss og nánasta umhverfi hans. Landsvæðið er friðlýst sem náttúruvætti, skv. 2. tölul. 1. mgr. 53. gr. laga um náttúruvernd, nr. 44/1999.

Álafoss er fallegur foss í Varmá þar sem hún liðast í gegnum Álafosskvos í Mosfellsbæ. Varmá er á náttúruminjaskrá frá upptökum til ósa en áin og fossinn tengjast ríkulega atvinnu- og íþróttasögu Mosfellsbæjar. Árið 1896 hófst ullarvinnsla við Álafoss og vegna þeirrar starfsemi var áin stífluð ofan við fossinn. Myndaðist þá talsvert dýpi í ylvogri Varmánni sem notað var til sundiðkunar og dýfinga. Má enn sjá leifar af tveimur dýfingarpöllum ofan við fossinn sem og leifar af stíflunni.

Hið friðlýsta svæði er 1,4 hektarar að stærð og nær yfir fossinn, töluvert svæði ofan og neðan hans og einnig skóglendi í svonefndu Álanesi sem er einn af eldri skógum bæjarins.

2. gr.

Markmið friðlýsingarinnar.

Markmiðið með friðlýsingu Álafoss sem náttúruvættis er að vernda fossinn sjálfan, nánasta umhverfi hans sem og menningarminjar sem tengjast sögu og þróun Mosfellsbæjar. Svæðið er fjöl-sótt, bæði af bæjarbúum og öðrum gestum og mikilvægt að treysta útivistar- og fræðslugildi þess.

3. gr.

Mörk náttúruvættisins.

Norðan Varmár liggja mörkin skammt frá ánni um 280 metra til suðausturs í um fimm metra fjarlægð frá vegslóða norðan árinna. Móts við Álanes liggja mörkin yfir ána og umlykja skóginn í Álanesi. Síðan liggja þau um 160 metra til norðvesturs meðfram skógarjaðrinum, að gömlum vatns-tanki sem stendur á árbakkanum ofan við fossinn; þaðan um 100 metra samhliða húsum við Álafossveg nr. 25-33 og að lokum um þrjú metra frá horni Álafossvegar nr. 33, yfir Varmá og í upphafspunkt.

Mörk svæðisins eru nánar skilgreind í hnitatöflu (ISN93) og á meðfylgjandi uppdrætti í fylgi-skjali.

Nr.	X	Y
201	369964,335	409836,105
202	369887,710	409869,563
203	369855,761	409909,491
204	369847,014	409919,063
205	369821,177	409895,452
206	369888,948	409821,290
207	369895,210	409827,003
208	369901,061	409820,601
209	369936,779	409756,340
210	369981,639	409683,256
211	369991,657	409691,366
212	370001,002	409708,291
213	370011,428	409717,253
214	370008,725	409763,456
215	370004,251	409789,594

4. gr.

Verndun gróðurs og landslags.

Óheimilt er að spilla jarðmyndunum og gróðri innan náttúruvættisins. Ræktun og dreifing fram-andi plöntutegunda er óheimil innan marka þess, í samræmi við reglugerð um innflutning, ræktun og

dreifingu erlendra plöntutegunda nr. 583/2000. Umsjónaraðila, í samráði við Umhverfisstofnun, er heimilt að uppræta framandi tegundir svo sem alaskalúpínu (*Lupinus nootkatensis*), skógarkerfil (*Anthriscus sylvestris*) og spánarkerfil (*Myrrhis odorata*).

5. gr.

Veiði og notkun skotvopna.

Notkun skotvopna er bönnuð innan marka náttúruvættisins.

6. gr.

Umferð um náttúruvættið.

Almenningi er heimil för um náttúruvættið Álafoss en fylgja skal merktum stígum og leiðum í samræmi við fyrirmæli hverju sinni. Öllum er skylt að ganga vel og snyrtilega um svæðið. Umferð vélknúinna farartækja og lausaganga hunda er óheimil innan þess.

7. gr.

Tjöldun og umgengi.

Óheimilt er að tjalda innan náttúruvættisins, þ.m.t. eru tjaldvagnar, fellihýsi, hjólhýsi og húsbílar. Einnig er óheimilt að urða eða henda þar rusli og úrgangi.

8. gr.

Umsjón með náttúruvættinu.

Umsjón og rekstur náttúruvættisins skal vera í höndum Mosfellsbæjar samkvæmt sérstökum samningi milli sveitarfélagsins og Umhverfisstofnunar sem umhverfisráðherra staðfestir.

Í samningnum skal meðal annars kveðið á um réttindi og skyldur samningsaðila, reglulegt eftirlit og fræðslu.

9. gr.

Verndar- og stjórnunaráætlun.

Umhverfisstofnun skal sjá um gerð verndar- og stjórnunaráætlunar fyrir náttúruvættið Álafoss í samráði við Mosfellsbæ, sbr. d-lið 2. mgr. 6. gr. laga um náttúruvernd, nr. 44/1999.

Í verndar- og stjórnunaráætlun skal fjallað um nauðsynlegar verndaraðgerðir, landvörslu og landnýtingu, s.s. aðgengi ferðamanna að svæðinu, stígagerð og uppbyggingu þjónustumannvirkja.

10. gr.

Landnotkun og mannvirkjagerð.

Mannvirkjagerð, jarðrask og aðrar breytingar á landi innan marka náttúruvættisins eru óheimil, nema með leyfi Umhverfisstofnunar og Mosfellsbæjar og að teknu tilliti til ákvæða laga nr. 160/2010 um mannvirki og skipulagslaga nr. 123/2010. Framkvæmdir skulu vera í samræmi við gildandi skipulagsáætlun og verndar- og stjórnunaráætlun.

11. gr.

Refsiákvæði.

Brot gegn friðlýsingu þessari varðar sektum eða fangelsi allt að tveimur árum, sbr. 75. og 76. gr. laga um náttúruvernd, nr. 44/1999.

12. gr.

Gildistaka.

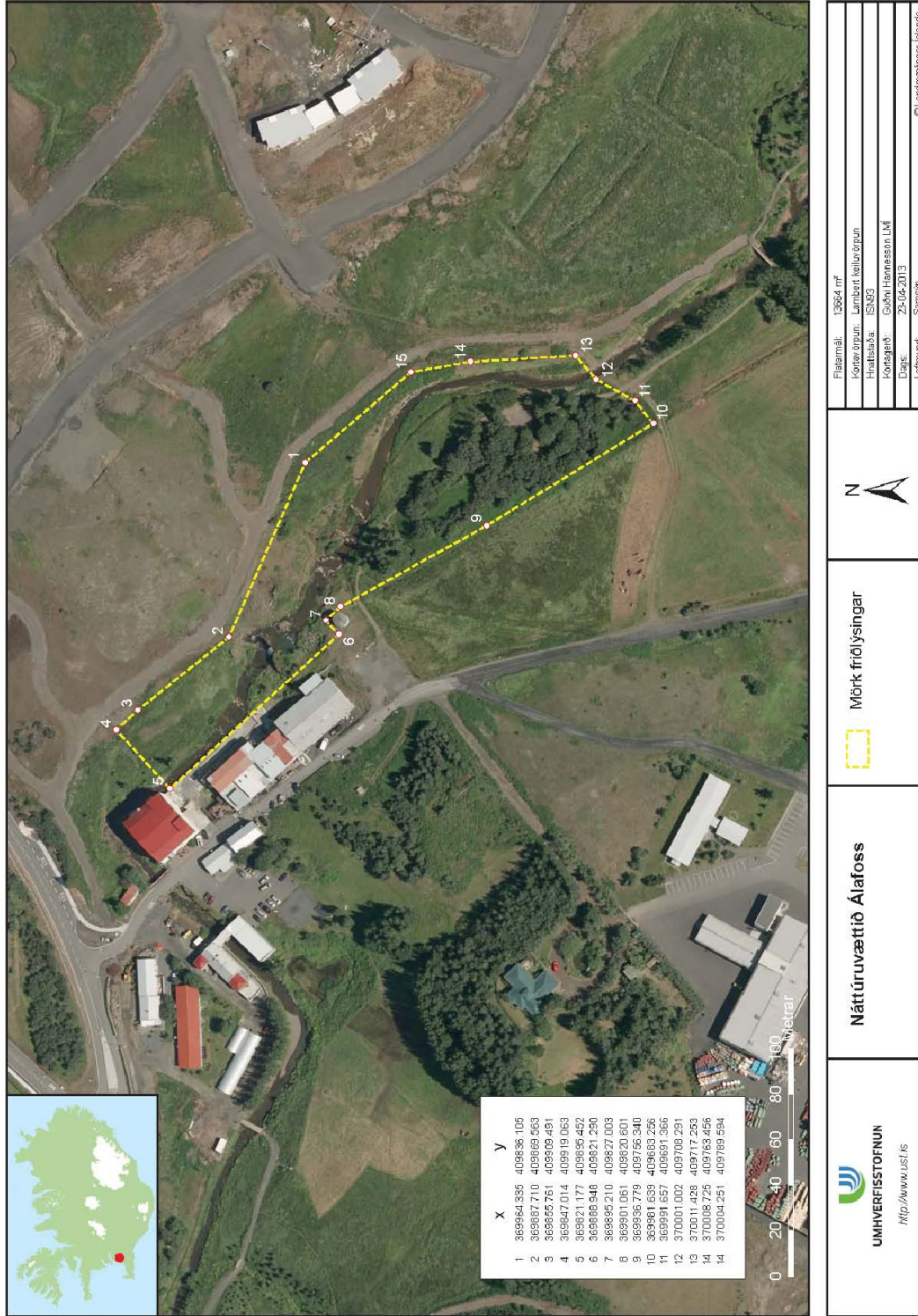
Friðlýsingin öðlast þegar gildi.

Umhverfis- og auðlindaráðuneytinu, 25. apríl 2013.

Svandís Svavarsdóttir.

Guðríður Þorvarðardóttir.

Fylgiskjal.



 UMHVERFISSTOFNUN http://www.usf.is	Náttúruvæðrið Álafoss	Mörk frílýsingar		Filamál: 19664 m ² Konaorðun: Landbætt Kallurorðun Heitasíða: ISN493 Kortagrá: Guðni Hannarson LMÍ Dags: 25.04.2013 Lofnrynd: Samson © Landmælingar Íslands
---	-----------------------	------------------	--	---